



MĚSTSKÝ ÚŘAD BUČOVICE

Odbor správních agend

Váš dopis zn:
Ze dne:
Číslo jednací: MUB/OD-24185/2022 lab
Spisová zn.: OD-5452/2022-lab
Počet listů/příloh: 6/2



mubuvp22v0088g

Doporučeně/DS

Vyřizuje: Mgr. et Mgr. Jitka Lábrová
Telefon/mobil: 517 324 420
E-mail: labrova@bucovice.cz

dle rozdělovníku

Datum: 05.04.2022

VEŘEJNÁ VYHLÁŠKA

OPATŘENÍ OBECNÉ POVAHY

Stanovení místní úpravy provozu

Městský úřad Bučovice, Odbor správních agend, Úsek silniční dopravy, příslušný podle § 124 odst. 6 zákona č. 361/2000 Sb., o provozu na pozemních komunikacích a o změnách některých zákonů, ve znění pozdějších předpisů (dále jen "zákon o silničním provozu"), příslušný orgán státní správy ve věcech stanovení místní a přechodné úpravy provozu na pozemních komunikacích – na silnicích II. a III. třídy, na místních komunikacích (dále jen "MK") a veřejně přístupných účelových komunikacích (dále jen "VPÚK"), v řízení o opatření obecné povahy podle § 171 a následující části šesté zákona č. 500/2004 Sb., správní řád, ve znění pozdějších předpisů (dále jen "správní řád"), a podle zvláštní úpravy ustanovení § 77 odst. 5 zákona o silničním provozu, které bylo zahájeno dne 31.01.2022 na základě podané žádosti o stanovení místní úpravy provozu od žadatele:

právnícké osoby - Obec Nesovice, IČ: 00292141, Nesovice 305, 683 33 Nesovice,

po projednání s dotčeným orgánem ve smyslu ustanovení § 77 odst. 3 zákona o silničním provozu, po písemném vyjádření Policie České republiky, Krajského ředitelství policie Jihomoravského kraje, Územního odboru Vyškov, Dopravního inspektorátu, Brněnská 7a, 682 01 Vyškov, ze dne 14.02.2022 pod č. j. KRPB-31247-1/ČJ-2022-061206-MS vydává podle § 77 odst. 1 písm. c) zákona o silničním provozu

stanovení místní úpravy provozu

na silnici II. třídy, č. 429 bude posunuto stávající svislé dopravní značení označující začátek a konec obce Nesovice na parc. č. KN 1778/1, při výjezdu z obce Nesovice ve směru na obec Milonice, v katastrálním území Nesovice,



dle předložené projektové dokumentace, kterou vypracovala právnická osoba SRUBYPROJEKT s.r.o., IČ: 07862768, Na Větráku 714, 679 06 Jedovnice, výkres: KOPIE KM SE ZAKRESLENÍM POLOHY STAVBY, č. výkresu 1, datum 1/2022, výkres: NOVÝ SJEZD, č. výkresu 2, datum 1/2022.

Podmínky pro provedení místní úpravy provozu:

1. Provedení místní úpravy provozu na pozemní komunikaci musí být v souladu s vyhláškou č.294/2015 Sb., kterou se provádějí pravidla provozu na pozemních komunikacích, ve znění pozdějších předpisů (dále jen „vyhláška č. 294/2015 Sb.“).
2. Všechny součásti místní úpravy provozu na pozemních komunikacích musí být schváleného typu. Stálé svislé značky patří v souladu s ustanovením § 12 zákona č. 22/1997 Sb., o technických požadavcích na výrobky a o změně a doplnění některých zákonů, ve znění pozdějších předpisů a podle přílohy č. 2 nařízení vlády č. 163/2002 Sb., kterým se stanoví technické požadavky na vybrané stavební výrobky, ve znění pozdějších předpisů (dále jen nařízení vlády) k výrobkům, u kterých musí být posouzena shoda podle dikce § 5 nařízení vlády.
3. Dopravní značky a dopravní zařízení musí v souladu s ustanovením § 62 odst. 6 zákona o silničním provozu svými rozměry, barvami a technickými požadavky odpovídat zvláštním technickým předpisům - TP 65 (II. vydání) "Zásady pro dopravní značení na pozemních komunikacích", TP 103 "Navrhování obytných a pěších zón" (schváleno MD-OI č. j. 1002/08-910-IPK/1 ze dne 21.11.2008), s normou ČSN EN 12899 – 1 "Stálé svislé dopravní značení", ČSN EN 1436 "Vodorovné dopravní značení" a s vyhláškou č. 294/2015 Sb., kterou se provádí pravidla provozu na pozemních komunikacích a v souladu s ustanovením § 77 odst. 3 zákona o silničním provozu. Veškeré svislé dopravní značky musí být provedeny v základní velikosti, jako retroreflexní.
4. Veškeré stávající dopravní značení v rozporu s nově navrženým dopravním značením bude odstraněno, popř. dáno do souladu.
5. Odbor správních agend, Úsek silniční dopravy MěÚ Bučovice může z důvodu zajištění bezpečnosti silničního provozu z vlastního podnětu nebo z podnětu příslušného orgánu PČR změnit místní úpravu provozu.
6. Při realizaci místní úpravy provozu nesmí dojít k poškození nebo znečištění dotčených pozemních komunikací.
7. Svislé dopravní značky může provádět pouze zhotovitel, který má platná oprávnění pro provádění těchto prací a prokáže způsobilost k zajištění kvality při jejich realizaci podle části II/4 „Provádění silničních a stavebních prací“ metodického pokynu Ministerstva dopravy „Systém jakosti v oboru pozemních komunikací“, č.j. 1/2013-120-TN/2 (úplné znění platné od 01.02.2013). Po celou dobu realizace místní úpravy provozu na silnici nesmí dojít k ohrožení bezpečnosti silničního provozu. Silnici je zakázáno znečišťovat nebo poškozovat. Dodavatel (zhotovitel) řádného a úplného osazení dopravních značek a dopravních zařízení podle projektové dokumentace, kterou vypracovala právnická osoba SRUBYPROJEKT s.r.o., IČ: 07862768, Na Větráku 714, 679 06 Jedovnice, výkres: KOPIE KM SE ZAKRESLENÍM POLOHY STAVBY, č. výkresu 1, datum 1/2022, výkres: NOVÝ SJEZD, č. výkresu 2, datum 1/2022.
8. Místní úprava provozu bude realizována po nabytí účinnosti opatření obecné povahy, nejpozději do kolaudace stavby.

9. Veškeré součásti týkající se dopravního zařízení (patka, sloupek, uchycení atd.) musí být schváleného typu. Stálé svislé dopravní značky, výrobky pro vodorovné dopravní značení patří v souladu s ustanovením §12 zákona č. 22/1997 Sb., o technických požadavcích na výrobky a o změně některých zákonů, ve znění pozdějších předpisů a podle přílohy č. 2 nařízení vlády č. 163/2002 Sb., kterým se stanoví technické požadavky na vybrané stavební výrobky, ve znění pozdějších předpisů (dále jen „nařízení vlády“) k výrobkům, u kterých musí být posouzena shoda podle ustanovení § 5 a § 5a nařízení vlády.
10. Následnou kontrolu a údržbu dopravních značek a dopravního zařízení, které jsou v souladu s dikcí § 12 odst. 1 písm. d) zákona č. 13/1997 o pozemních komunikacích, ve znění pozdějších předpisů (dále jen „zákon o pozemních komunikacích“) součástí uvedených pozemních komunikací, zajistí vlastník pozemní komunikace.
11. Po provedení místní úpravy provozu bude informován Odbor správních agend, Úsek silniční dopravy MěÚ Bučovice.

Odůvodnění:

Dne 31.01.2022 obdržel Městský úřad Bučovice, Odbor správních agend, Úsek silniční dopravy, podnět č.j. MUB/OD-8138/2022 od právnické osoby Obec Nesovice, IČ: 00292141, Nesovice 305, 683 33 Nesovice, ve věci stanovení místní úpravy provozu na silnici II. třídy, č. 429 bude posunuto stávající dopravní značení označující začátek a konec obce Nesovice na parc. č. KN 1778/1, při výjezdu z obce Nesovice ve směru na obec Milonice, v katastrálním území Nesovice, dle předložené projektové dokumentace. Na tuto místní úpravu provozu byla vypracována projektová dokumentace právnickou osobou SRUBYPROJEKT s.r.o., IČ: 07862768, Na Větráku 714, 679 06 Jedovnice, výkres: KOPIE KM SE ZAKRESLENÍM POLOHY STAVBY, č. výkresu 1, datum 1/2022, výkres: NOVÝ SJEZD, č. výkresu 2, datum 1/2022.

Na silnici II. třídy, č. 429 bude posunuto stávající svislé dopravní značení IZ 4a označující začátek a IZ 4b označující konec obce Nesovice, při výjezdu z obce Nesovice ve směru na obec Milonice. Realizace dopravního značení bude provedena dle schválené projektové dokumentace.

Předložený návrh je v souladu s technickými podmínkami TP 65 (II. vydání) "Zásady pro dopravní značení na pozemních komunikacích", v souladu s normou ČSN EN 12899 – 1 "Stálé svislé dopravní značení", TP 133, ČSN EN 1436 „Vodorovné dopravní značení, TP 103 „Navrhování obytných a pěších zón“ (schváleno MD-OI č.j. 1002/08-910-IPK/1 ze dne 21.11.2008) a s vyhláškou č. 294/2015 Sb., kterou se provádějí pravidla provozu na pozemních komunikacích.

V souladu s ustanovením § 77 odst. 3 zákona o silničním provozu byl předložený návrh projednán s Policií České republiky, Krajské ředitelství policie Jihomoravského kraje, Územní odbor Vyškov, Dopravní inspektorát, Brněnská 7a, 682 01 Vyškov ze dne 14.02.2022 pod č. j. KRPB-31247-1/ČJ-2022-061206-MS.

Na podkladě skutečností uvedených v projektové dokumentaci vydala Policie České republiky stanovisko podle následujících ustanovení § 77 zákona č. 361/2000 Sb., o provozu na pozemních komunikacích, ve znění pozdějších předpisů a souhlasí s navrhovaným řešením stavby podle projektové dokumentace.

Předložený návrh odpovídá obecným požadavkům na bezpečnost a plynulost silničního provozu na pozemních komunikacích. Předložený návrh je v souladu s technickými podmínkami TP 65 „Zásady pro dopravní značení na pozemních komunikacích“, ČSN EN 12899-1 "Stálé svislé dopravní značení", ČSN EN 1436 "Vodorovné dopravní značení", TP 103 "Navrhování obytných a pěších zón" (schváleno MD-OI č. j. 1002/08-910-IPK/1 ze dne 21.11.2008) a s vyhláškou č. 294/2015 Sb., kterou se provádí pravidla provozu na pozemních komunikacích. V souladu s ustanovením § 77 odst. 3 zákona o silničním provozu byl předložený návrh projednán s Policií České republiky, Krajské ředitelství policie Jihomoravského kraje, Územní odbor Vyškov, Dopravní inspektorát, Brněnská 7a, 682 01 Vyškov ze dne 14.02.2022 pod č. j. KRPB-31247-1/ČJ-2022-061206-MS a je jedním z podkladů pro stanovení místní úpravy provozu.

Městský úřad Bučovice, Odbor správních agend, Úsek silniční dopravy doručil návrh opatření obecné povahy č. j. MUB/OD-15262/2022 lab ze dne 23.02.2022 veřejnou vyhláškou podle § 25 správního řádu v souladu s ustanovením § 172 správního řádu. Návrh opatření obecné povahy byl zveřejněn na úřední desce Městského úřadu Bučovice po dobu 30-ti dnů a dále také způsobem umožňující dálkový přístup (elektronická úřední deska Městského úřadu Bučovice, webová stránka www.bucovice.cz a na úřední desce obce Nesovice, webová stránka www.nesovice.cz).

Dotčené osoby byly v návrhu opatření obecné povahy dle § 172 odst. 4 a 5 správního řádu vyzvány, aby podávaly své připomínky nebo námítky. K návrhu opatření obecné povahy mohl kdokoli, jehož práva, povinnosti nebo zájmy mohly být opatřením obecné povahy přímo dotčeny, uplatnit u správního orgánu písemné připomínky. Vlastníci nemovitostí, jejichž práva, povinnosti nebo zájmy souvisejí s výkonem vlastnického práva mohly být opatřením obecné povahy přímo dotčeni, mohli podat proti návrhu opatření obecné povahy písemné odůvodněné námítky ve lhůtě 30 dnů ode dne jeho zveřejnění.

Návrh stanovení místní úpravy provozu na silnici II. třídy, č. 429 bude posunuto stávající dopravní značení označující začátek a konec obce Nesovice na parc. č. KN 1778/1, při výjezdu z obce Nesovice ve směru na obec Milonice, v katastrálním území Nesovice, dle předložené projektové dokumentace, se přímo dotýká žadatele jako vlastníka a stavebníka, dále vlastníků nemovitostí sousedících s průjezdním úsekem této komunikace, na které má být umístěno dopravní značení a dále kteréhokoliv účastníka silničního provozu na výše uvedené komunikaci.

Rozhodnutí o námítkách:

Námítky dle ustanovení § 172 odst. 5 správního řádu nebyly uplatněny.

Odůvodnění rozhodnutí o námítkách:

Vzhledem k tomu, že námítky dle ustanovení § 172 odst. 5 správního řádu nebyly uplatněny, není třeba rozhodnutí o námítkách odůvodňovat.

Městský úřad Bučovice, Odbor správních agend, Úsek silniční dopravy vydal stanovení místní úpravy provozu na silnici II. třídy, č. 429 bude posunuto stávající dopravní značení označující začátek a konec obce Nesovice na parc. č. KN 1778/1, při výjezdu z obce Nesovice ve směru na obec Milonice, v katastrálním území Nesovice, dle předložené projektové dokumentace, po projednání s dotčeným orgánem dle § 77 odst. 2 písm. b) zákona o silničním provozu a po písemném vyjádření příslušného orgánu Policie České republiky, Krajského ředitelství policie Jihomoravského kraje, Územního odboru Vyškov, Dopravního inspektorátu, Brněnská 7a, 682 01 Vyškov ze dne 14.02.2022 pod č. j. KRPB-31247-1/ČJ-2022-061206-MS, jako opatření obecné povahy postupem, dle části šesté (§ 171 a následující) správního řádu.

Poučení o odvolání:

Proti opatření obecné povahy dle § 173 odst. 2 správního řádu nelze podat opravný prostředek. Dle § 173 odst. 1 správního řádu opatření obecné povahy nabývá účinnosti patnáctým dnem po dni vyvěšení veřejné vyhlášky.

Mgr. et Mgr. Jitka Lábrová, v.r.
oprávněná úřední osoba

Příloha:

Výkres: KOPIE KM SE ZAKRESLENÍM POLOHY STAVBY, č. výkresu 1, datum 1/2022

Výkres: NOVÝ SJEZD, č. výkresu 2, datum 1/2022

Toto opatření obecné povahy musí být vyvěšeno po dobu 15-ti dnů. Patnáctým dnem po dni vyvěšení veřejné vyhlášky nabývá toto opatření účinnosti.

Na úřední desce

Vyvěšeno dne:
razítko a podpis oprávněné osoby, která
potvrzuje vyvěšení a sejmutí oznámení

Sejmuto dne:
razítko a podpis oprávněné osoby, která
potvrzuje vyvěšení a sejmutí oznámení

Rozdělovník:

Spis OD-5452/2022-lab

Obdrží:

– Obec Nesovice, Nesovice 305, 683 33 Nesovice, ID DS: 7dcbcgm

Dotčené osoby:

(doručení veřejnou vyhláškou)

– V souladu s dikcí § 172 odst. 1 správního řádu doručuje Městský úřad Bučovice, Odbor správních agend, Úsek silniční dopravy toto oznámení o návrhu opatření obecné povahy dotčeným osobám veřejnou vyhláškou. Doručení veřejnou vyhláškou bude provedeno v souladu s ustanovením § 25 správního řádu tak, že se písemnost vyvěsí na úřední desce města Bučovice a současně bude zveřejněna způsobem umožňujícím dálkový přístup. Patnáctým dnem po vyvěšení bude písemnost považována za doručenou. Den doručení je dnem zveřejnění stanovení místní úpravy provozu na silnici II. třídy, č. 429, parc. č. KN 1778/1, při výjezdu z obce Nesovice ve směru na obec Milonice, v katastrálním území Nesovice.

Dotčený orgán:

(doručení jednotlivě)

Policie České republiky, Krajské ředitelství policie Jihomoravského kraje, Územní odbor Vyškov, Dopravní inspektorát, Brněnská 7a, 682 01 Vyškov, ID DS: jydai6g

Dále se doručí:

– Městský úřad Bučovice, podatelna, **se žádostí o bezodkladné vyvěšení opatření obecné povahy na úřední desce po dobu nejméně 15 dnů a o zpětné zaslání potvrzeného vyvěšení po uvedené době**

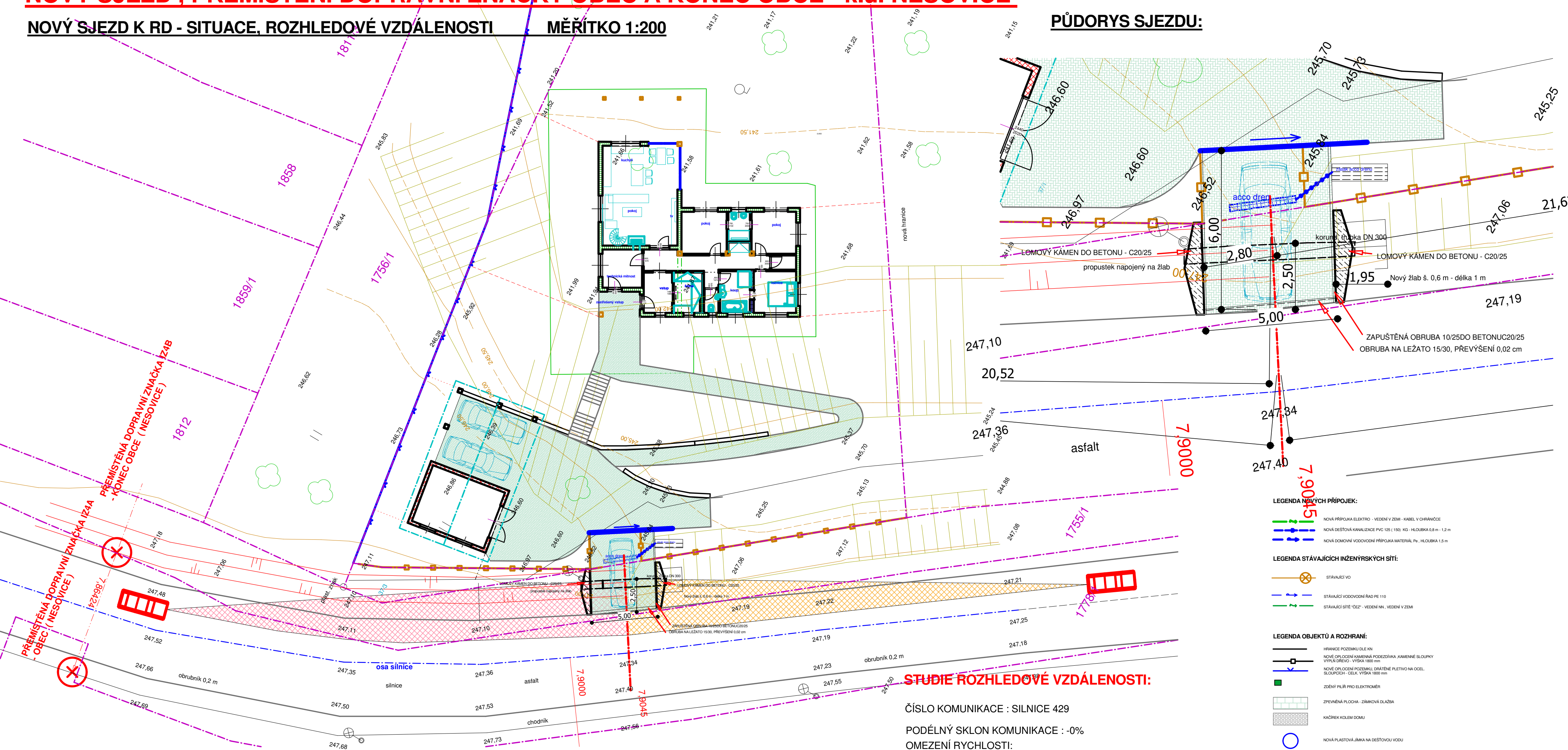
- Obecní úřad Nesovice, **se žádostí o bezodkladné vyvěšení opatření obecné povahy na úřední desce po dobu nejméně 15 dnů a o zpětné zaslání potvrzeného vyvěšení po uvedené době**
- Městský úřad Bučovice, Jiráskova 502, 685 01 Bučovice, Odbor ŽP a SÚ – Úsek silničního hospodářství, zde
- Správa a údržba silnic, p. o. k., IČ: 70932581, Žerotínovo nám. 499/3, 602 00 Brno, oblast Střed, ID DS: k3nk8e7

NOVÝ SJEZD , PŘEMÍSTĚNÍ DOPRAVNÍ ZNAČKY OBEC A KONEC OBCE - k.ú. NESOVICE

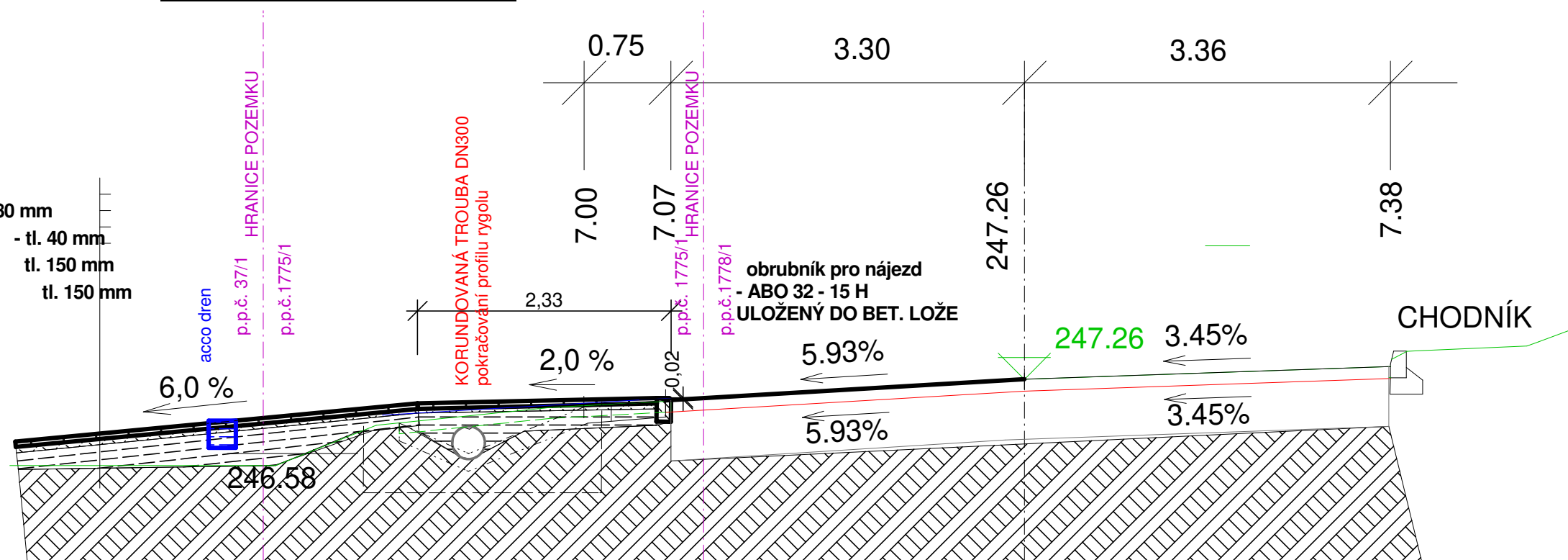
NOVÝ SJEZD K RD - SITUACE, ROZHLEDOVÉ VZDÁLENOSTI

MĚŘITKO 1:200

PŮDORYS SJEZDU:



SVISLÝ ŘEZ SJEZDEM



STUDIE ROZHLEDOVÉ VZDÁLENOSTI:

ČÍSLO KOMUNIKACE : SILNICE 429
 PODÉLNÝ SKLON KOMUNIKACE : -0%
 OMEZENÍ RYCHLOSTI:
 - STÁVAJÍCÍ STAV 90 Km/h - SILNICE MIMO OBEC
 - NOVÝ STAV - POSUNUTÍ ZNAČKY OBEC A KONEC OBCE - 50 Km/h

MINIMÁLNÍ DÉLKA ROZHLEDU PRO ZASTAVENÍ
 DLE ČSN 736101 : - (KLESÁNÍ 0%) - 35 m
 (STOUPÁNÍ 0%) - 35 m

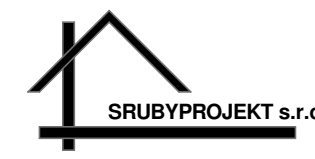
- LEGENDA NOVÝCH PŘÍPOJEK:**
- NOVÁ PŘÍPOJKA ELEKTRO - VEDENÍ V ZEMI - KABEL V OCHRÁNĚ
 - NOVÁ DEŠŤOVÁ KANALIZACE PVC 125 (150) KG - HLUBKA 0,8 m - 1,2 m
 - NOVÁ DOMOVNÍ VODOVODNÍ PŘÍPOJKA MATERIÁL PE - HLUBKA 1,5 m
- LEGENDA STÁVAJÍCÍCH INŽENÝRSKÝCH SÍTÍ:**
- STÁVAJÍCÍ VO
 - STÁVAJÍCÍ VODOVODNÍ ŘAD PE 110
 - STÁVAJÍCÍ SÍŤ "CEZ" - VEDENÍ NN - VEDENÍ V ZEMI
- LEGENDA OBJEKTŮ A ROZHRANÍ:**
- HRANICE POZEMKŮ DLE KN
 - NOVÉ OCPLOČNÍ KAMENNÁ PODÉZDÍVKA, KAMENNÉ SLOUPY VÝŠKA DRUVOU - VÝŠKA 1800 mm
 - NOVÉ OCPLOČNÍ POZEMKŮL DRÁTĚNÉ PLETIVO NA OCEL. SLOUPČÍCH - CELK. VÝŠKA 1800 mm
 - ZDĚNÝ PILÍŘ PRO ELEKTROMĚR
 - ZPEVNĚNÁ PLOCHA - ZÁMKOVÁ DLAŽBA
 - KAČÍREK KOLEM DOMU
 - NOVÁ PLASTOVÁ JÍMKA NA DEŠŤOVOU VODU
 - NOVÁ VODOMĚRNÁ SÁCHTA
 - NOVÁ JÍMKA NA VYVÁŽENÍ 20 M3
 - HRANICE BONITY PŮDY (0,60 tonny)

VYHODNOCENÍ:

NA ZÁKLADĚ MĚŘENÍ ROZHLEDOVÝCH VZDÁLENOSTÍ NA MÍSTĚ STAVBY (PŘI PŮVODNÍ RYCHLOSTI 90 Km/h NEDOSAŽUJÍ MIN. POŽADAVKY ČSN 736110) BYLO ZJIŠTĚNO, ŽE ROZHLEDOVÉ VZDÁLENOSTI NA NÁVRHOVOU NOVÝ SJEZD JE NAVRŽEN PRO NOVOSTAVBU RODINNÉHO DOMU (POKRAČOVÁNÍ ULIČNÍ ZÁSTAVBY V OBCE NESOVICE). NA ZÁKLADĚ MĚŘENÍ NA MÍSTĚ SAMÉM BYLO ZJIŠTĚNO, ŽE ROZHLEDOVÁ VZDÁLENOST PO POSUNUTÍ ZNAČKY OBEC A KONEC OBCE JE JISTĚNÍ DOPRAVNÍ Z MÍSTA ŘIDIČE SEDÍCÍHO V OSOBNÍM VOZE VĚTŠÍ NEŽ POŽADAVKY ČSN 736110. FOTOGRAFIE POHLEDŮ Z MÍSTA ŘIDIČE JSOU PŘÍLOHOU DOKUMENTACE V TEXTOVÉ ČÁSTI SJEZDU. SJEZD BYL NAVRŽEN V SOULADU S ČSN 736102

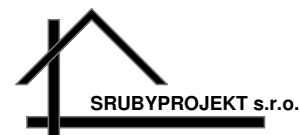
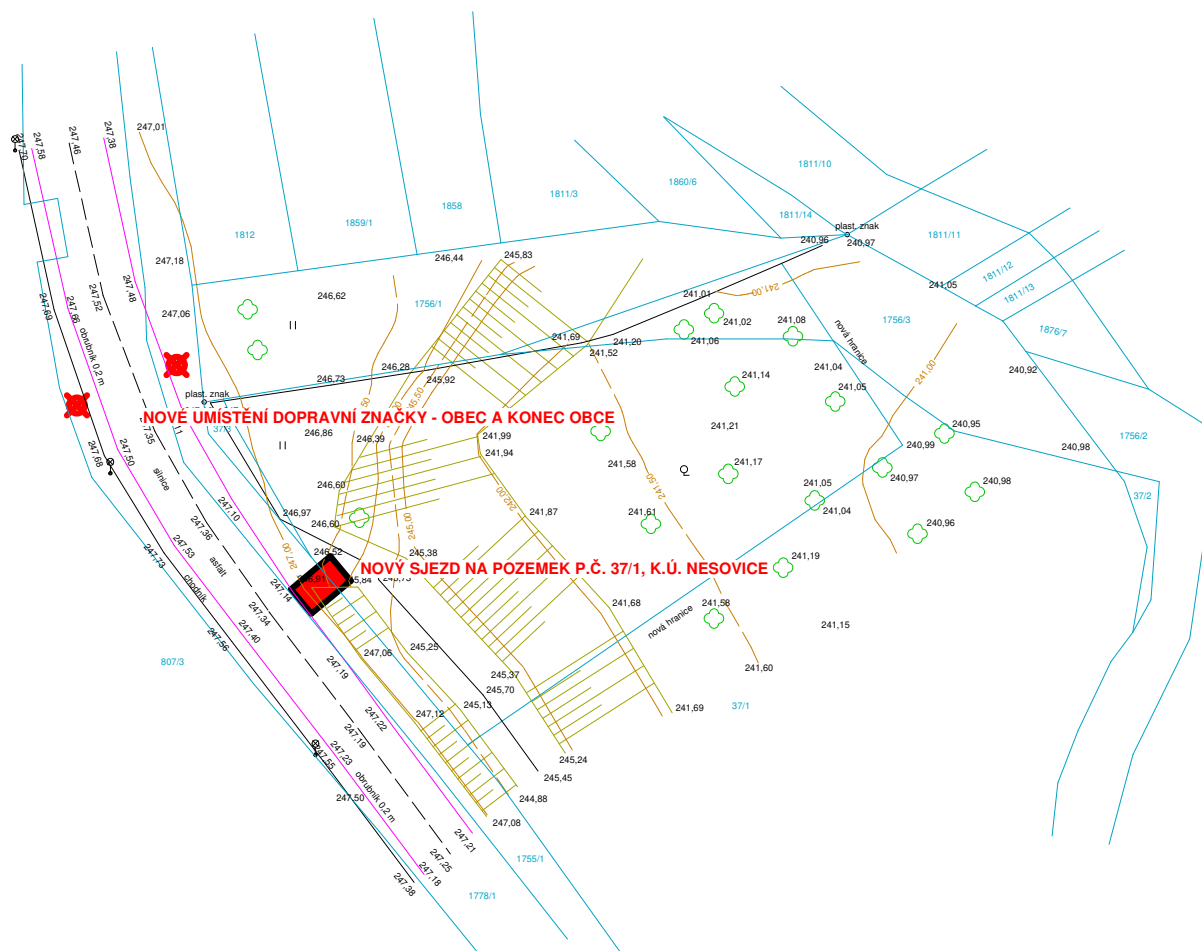
ZJIŠTĚNÉ A NAMĚŘENÉ HODNOTY BYLY ZAKRESLENY DO VÝKRESOVÉ DOKUMENTACE

HLAVNÍ INŽENÝR PROJEKTU	SRUBYPROJEKT s.r.o. Na Větráku 714, 679 06 JEDOVNICE mobil +420 777 251209 IČO 07862768	PODPIS
STŘEDOPRAVNÍ PROJEKTANT	Ing. Petr KREJČÍŘÍK	
AKCE:	Ing. Petr KREJČÍŘÍK	
INVESTOR:	MUDr. JUDr. Ing. Mgr. Petr ČERNÝ, Č.Ú. NESOVICE	
NÁZEV VÝKRESU: NOVÝ SJEZD		STUPEŇ PD
		PDSP
		DATUM
		1/2022
		FORMÁT
		A2
		MĚŘITKO
		1: 200,50
		ČÍSLO VÝKRESU :
		ČÍSLO PÁŘE :
		2



NOVÝ SJEZD , PŘEMÍSTĚNÍ DOPRAVNÍ ZNAČKY OBEC A KONEC OBCE - k.ú. NESOVICE

KOPIE KM SE ZAKRESLENÍM POLOHY STAVBY měřítko 1:750



HLAVNÍ INŽENÝR PROJEKTU	SRUBYPROJEKT s.r.o. Na Větráku 714, 679 06 JEDOVNICE mobil +420 777 251209 IČO 07862768	PODPIS	
ZODPOVĚDNÝ PROJEKTANT	Ing. Petr KREJČÍŘÍK		
KRESLIL	Ing. Petr KREJČÍŘÍK		
AKCE: NOVÝ SJEZD , PŘEMÍSTĚNÍ DOPRAVNÍ ZNAČKY OBEC A KONEC OBCE - k.ú. NESOVICE	STUPEŇ PD	DATUM	1/2022
	FORMÁT	MĚŘÍTKO	1:750
	ČÍSLO VÝKRESU :	ČÍSLO PARÉ :	1
NÁZEV VÝKRESU: KOPIE KM SE ZAKRESLENÍM POLOHY STAVBY			