

POVODŇOVÝ PLÁN OBCE NESOVICE



C. ORGANIZAČNÍ ČÁST

Obsah organizační části C

C.1	Povodňová komise.....	4
C.1.1	Povodňová komise obce Nesovice.....	4
C.1.2	Povodňová komise obce s rozšířenou působností - města Bučovice.....	4
C.1.3	Seznam osob zajišťujících podpůrnou činnost pro PK obce Nesovice.....	6
C.1.4	Povodňový orgán v období mimo povodeň, Obecní úřad Nesovice.....	7
C.2	Organizace povodňové služby.....	8
C.2.1	Schéma organizace povodňové ochrany.....	8
C.2.2	Schéma přenosu informací předpovědní povodňové služby.....	9
C.2.3	Schéma přenosu informací hlásné povodňové služby při přirozených povodních.....	10
C.3	Způsob vyhlášení stupňů povodňové aktivity.....	11
C.3.1	Postupy v případě obdržení „Upozornění“ nebo „Výstrahy“.....	11
C.3.2	Postupy po upozornění na přívalové srážky a v případě jejich výskytu.....	11
C.3.3	Postupy v případě vzniku I. SPA:.....	12
C.3.4	Postup v případě vzniku II. SPA:.....	12
C.3.5	Postupy v případě vzniku III. SPA:.....	13
C.3.6	Vyhlašování SPA podle dešťových srážek.....	15
C.4	Organizace dopravy.....	15
C.5	Způsob zabezpečení záchranných a zabezpečovacích prostředků.....	16
C.5.1	Pracovní síly a věcné prostředky.....	16
C.5.2	Evakuace obyvatel.....	20
C.5.3	Zabezpečovací a záchranné práce.....	20
C.6	Způsob vyžádání pomoci při povodni, plán spojení.....	22
C.6.1	Plán spojení na obce (PK) výše po toku.....	23
C.6.2	Plán spojení na obce (PK) níže po toku.....	23
C.6.3	Plán spojení na okolní obce s rozšířenou působností.....	23
C.6.4	Plán spojení na povodňovou komisi Jihomoravského kraje.....	24
C.6.5	Plán spojení na Krajské úřady.....	26
C.6.6	Plán spojení na Integrovaný záchranný systém – IZS.....	26
C.6.7	Plán spojení na další důležité organizace.....	28
C.7	Varovná opatření.....	30
C.7.1	Vyhlašování II. a III. SPA.....	30
C.7.2	Organizace hlídkové a hlásné povodňové služby.....	31
C.7.3	Hlásné profily.....	32
C.8	Činnost povodňového orgánu bezprostředně po povodni.....	33
C.9	Aktualizace povodňového plánu.....	33
C.10	Seznam osob zajišťujících podpůrnou činnost pro PK obce Nesovice.....	34

Povodňový orgán obce Nesovice

zabezpečuje řízení ochrany před povodněmi, které zahrnuje především přípravu na povodňové situace, řízení, organizaci, kontrolu všech příslušných činností v průběhu povodně ve své územní působnosti a v období následujícím bezprostředně po povodni, včetně řízení, organizace a kontroly činnosti ostatních účastníků ochrany před povodněmi.

Povodňový orgán nižšího stupně může požádat povodňový orgán vyššího stupně o převzetí řízení ochrany před povodněmi v případě, že není schopen zajistit tuto činnost vlastními silami.

Povodňové orgány obcí zůstávají dále v činnosti a koordinují svoji činnost dle pokynů povodňového orgánu ORP.

Pokud dojde na území správního obvodu obce Nesovice k vyhlášení krizového stavu dle zákona č. 240/2000 Sb., o krizovém řízení, přejímá řízení ochrany před povodněmi orgán, který je k tomu dle tohoto zákona příslušný (krizový štáb kraje).

C.1 Povodňová komise

C.1.1 Povodňová komise obce Nesovice

Místo působení: Obecní úřad Nesovice, Nesovice 305, 683 33 Nesovice

Funkce Jméno	Funkce na pracovišti	Telefon			Fax	E-mail
		Do práce	Do bytu	Mobil		
Předseda Vítězslav Reška	starosta obce	517 367 218 517 367 332	517 367 385 Nesovice 45	724 074 388	517 367 146	ounesovice@iol.cz
1. Místopředseda Ing. Petr Homola		517 367 218	Nesovice 90/L	728 891 139	517 367 146	homola@nesovice.cz
2. Místopředseda Miroslav Syříšťa			Nesovice 128/L	603 254 367	517 367 146	syriste@strechona.cz
Člen Petr Machálek			Nesovice 245	776 136 034		pmachcukr@seznam.cz
Člen Petr Plavina			Nesovice	723 300 618		petrplavina@seznam.cz
Člen Bronislav Hladký			Nesovice 133	723 475 787		hladkybronislav@seznam.cz

C.1.2 Povodňová komise obce s rozšířenou působností - města Bučovice

Povodňová komise obce s rozšířenou působností města Bučovice činí opatření k ochraně před povodněmi na území spadajícím do její působnosti, v těch případech, kdy povodeň zasáhla více obcí, respektive povodňové komise jednotlivých obcí nestačí vlastními silami a prostředky činit potřebná opatření.

Povodňová komise obce s rozšířenou působností - města Bučovice

Příjmení,jméno	Funkce v komisi	Funkce na pracovišti	Pracoviště-tel.mobi, e-mail	Fax	byť,adresa,tel.
MUDr. Radovan Válek	předseda	starosta	517/324413,724375449 777158 717 starosta@bucovice.cz	517 324 431	Fučíkova 842 Bučovice
Mgr. Jiří Horák	místopředseda PK	místopředseda	517/324414,737628190 mistostarosta@bucovice.cz	517 324 431	Ždánská 557 Bučovice
Ing.Miloslav Babyrád	člen PK	ved.odboru ŽP	517/324449,736/607032 babyrad@bucovice.cz	517 324 431	Luční 14 Vyškov
Ing.Zdeněk Kolaja	tajemník PK	ved.odboru dopravy	517/324440,736/607028 kolaja@bucovice.cz	517 324 431	U Škol 951 Bučovice
Dagmar Supuková	člen PK	úsek obrany	517/324439,732548426 supukova@bucovice.cz	517 324 431	Urbášková 224 4 Bučovice 517 383 754
Ivo Kaňa	člen PK	velitel JSDH	950642100, 607881045 724358241		U škol 941 Bučovice
npor. Ing. Petr Poláček	člen PK	zástupce HZS kraje	950642100, 607/880698 bucovice.vs@hzsvyskov.cz		Násedlovice 326 Kyjov
Ing.arch. Zdeněk Koudelka	člen PK	technické služby	517/380140,603/481975 603481974 technicke.sluzby@quick.cz		Úlehla 1001 Bučovice 517383532
Josef Žoužela	člen PK	Vak a.s.Vyškov provoz Bučovice	606/729004		Slavkovská 859 Bučovice
npor. Bc. Martin Kohoutek	člen PK	zástupce policie ČR	517380158 724186357 725113650	517380158	Osvobození 243 Letonice
MVDr.František Pytela	člen PK	veterinární lékař	517/383125,723/053348		Nová 776 Bučovice
DiS. Roman Novotný	člen PK	Povodí Moravy s.p. Brno,provoz Svratka	573/376136,602783502 provokorycany@povodi.cz		
Ing. Petr Sedláček	člen PK	Lesy ČR, správa toků obl.povodí Dyje	517/347117,724 523 986 ost52@lesy-cr.cz		
Jiří Wasserburger	člen PK	Velitel MP	517/383332,603481973 mpbucovice@seznam.cz		Marefy 100

C.1.3 Seznam osob zajišťujících podpůrnou činnost pro PK obce Nesovice

Pracovní štáb (štáby) povodňové komise – sestavují se operativně k zabezpečení úkolů povodňové ochrany.

Členy pracovního štábu jmenuje předseda povodňové komise - čl. 5 Statutu povodňové komise

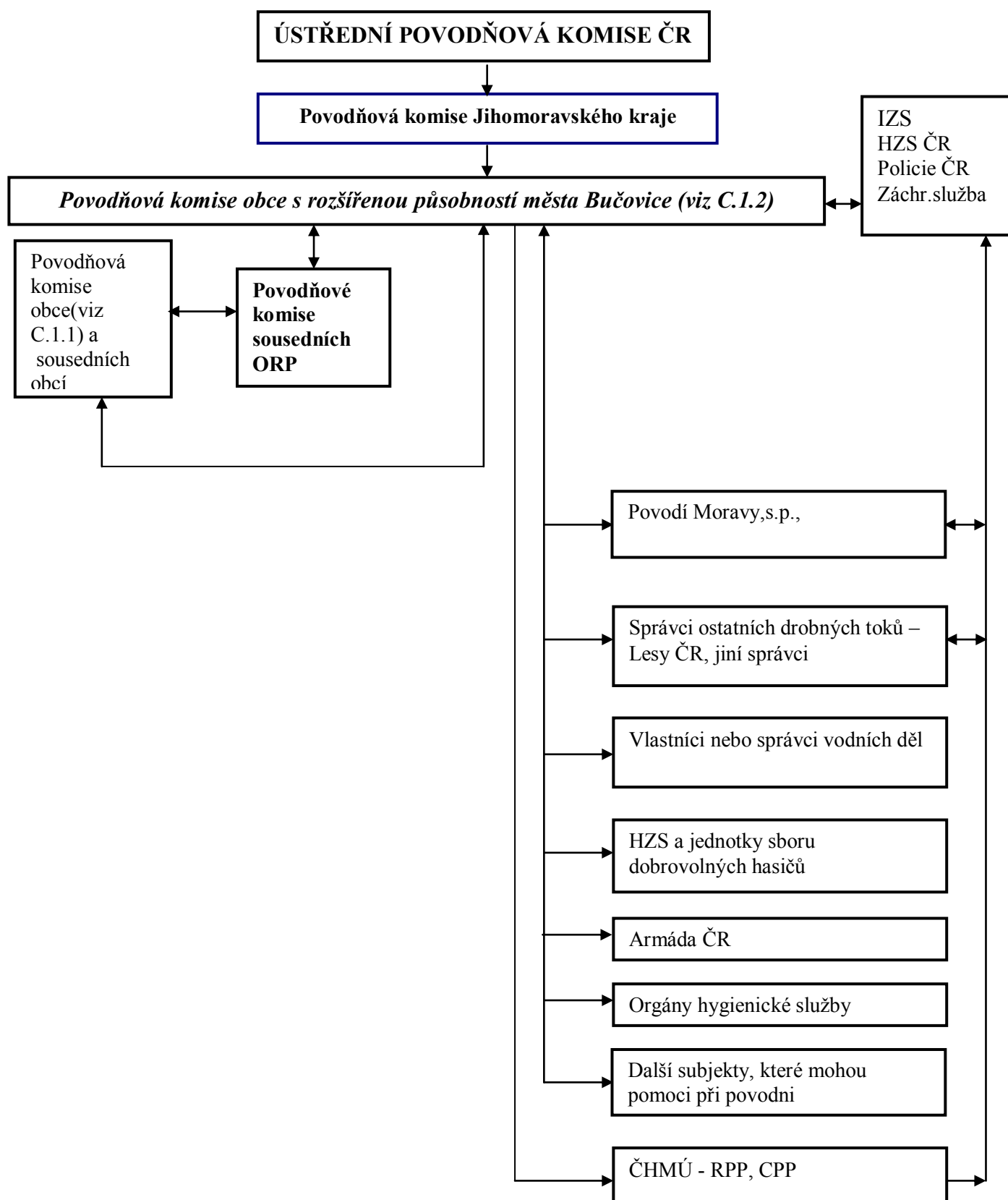
Činnost	Příjmení, jméno, titul adresa do zaměstnání	Telefon do zaměstnání, E-mail	Adresa bydliště	Telefon do bytu, mobil
Varování občanů -hlásná služba	Přibílková Vladislava, Křištofová Jana		Nesovice 275, Nesovice 296	517 367 242, 517 367 602
Materiální zabezpečení povodňové komise	nákl. vozidla – Agronet Nesovice nákl. vozidla – Stavebniny 365	517 367 215 777 001 058		
Zapisovatelky	Přibílková Vladislava, Křištofová Jana			
Fotodokumentace Videozáznamy	Ing. Homola Petr			
Označení nejvýše dosažených hladin				
Hlídková služba	Reška Vítězslav Ing. Petr Homola Syřiště Miroslav	724 074 388 728 891 139 777 001 058	Nesovice 34 Nesovice 127 Nesovice 128	517 367 385

C.1.4 Povodňový orgán v období mimo povodeň, Obecní úřad Nesovice

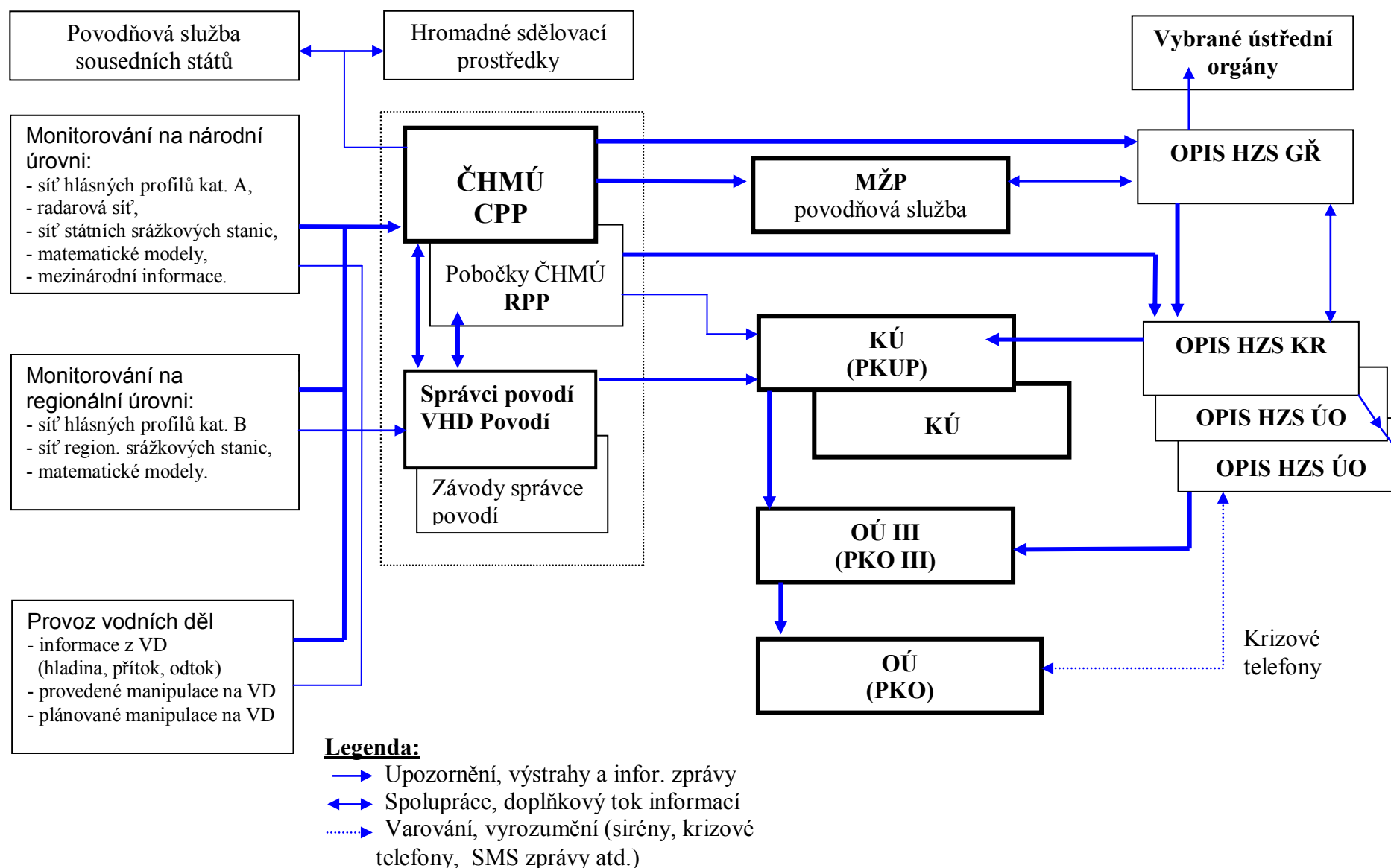
Obecní úřad Nesovice 305, 683 33 Nesovice			Telefon: +420 517 367 218 +420 517 367 332 Fax: +420 517 367 146 Email: obec@nesovice.cz
Vítězslav Reška	517 367 218 517 367 332	starosta	obec@nesovice.cz

C.2 Organizace povodňové služby

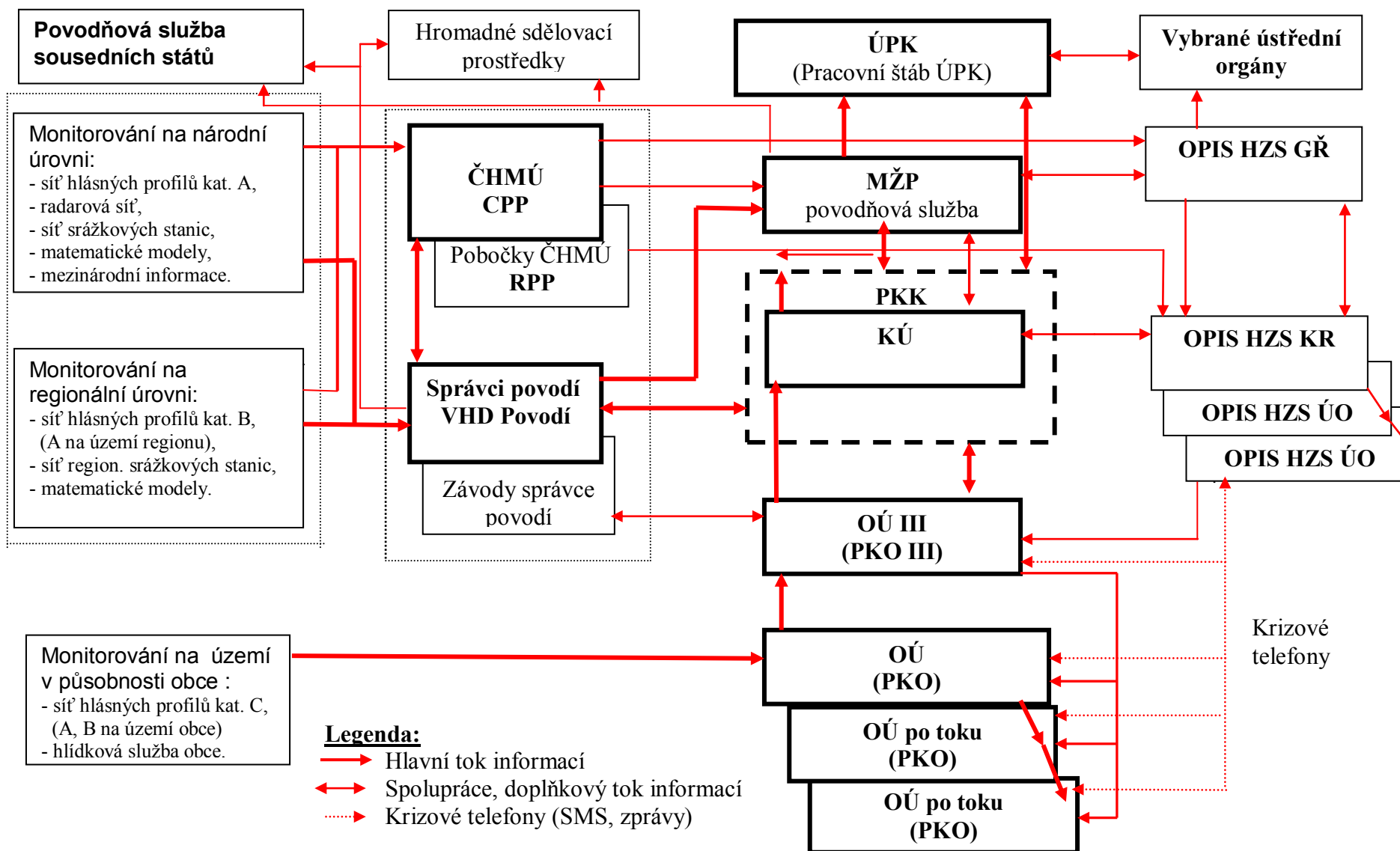
C.2.1 Schéma organizace povodňové ochrany



C.2.2 Schéma přenosu informací předpovědní povodňové služby



C.2.3 Schéma přenosu informací hlásné povodňové služby při přirozených povodních.



C.3 Způsob vyhlášení stupňů povodňové aktivity

C.3.1 Postupy v případě obdržení „Upozornění“ nebo „Výstrahy“

V případě obdržení „Upozornění“ nebo „Výstrahy“ od ČHMÚ (zpravidla prostřednictvím HZS Jihomoravského kraje) nebo od správce toku. Předseda nebo místopředseda povodňové komise ORP města Bučovice předá zprávu povodňovým orgánům obcí na území správního obvodu ORP města Bučovice, do kterého patří i Nesovice.

Obecní úřad Nesovice po obdržení výstrahy informuje starostu obce-předsedu PK Nesovice (nebo jeho zástupce), který zprávu vyhodnotí a operativně rozhodne podle typu výstrahy o dalších opatřeních. Při reálném nebezpečí povodně na území obce Nesovice budou provedena následující opatření:

- budou upozorněni členové povodňové komise a prověří se jejich dosažitelnost dle plánu spojení,
- prověřit funkčnost spojení na povodňový orgán ORP města Bučovice a spojení na povodňové orgány sousedních obcí,
- určí se pracovník úřadu, který v mimopracovní dobu bude věnovat zvýšenou pozornost srážkám, stavům na tocích a vývoji počasí,
- sledovat další zprávy a vývoj situace na internetových stránkách ČHMÚ, Povodí Moravy,s.p.,
- pravidelně sledovat zprávy ve sdělovacích prostředcích o vývoji počasí,
- o provedených kontrolách a přípravných opatřeních se provede zápis v povodňové knize.

Zodpovídá: předseda nebo místopředseda povodňové komise nebo jimi pověřený člen povodňové komise.

C.3.2 Postupy po upozornění na přívalové srážky a v případě jejich výskytu

V případě, že výstraha bude upozorňovat na lokální přívalové srážky, je nutné počítat s tím, že:

- nejde nijak blíže specifikovat místo, kde srážky spadnou,
- nejde stanovit množství srážek a jejich intenzitu,
- přívalové srážky ohrožují především lokality s menšími toky (i bez toků!),
- průtoková a odtoková odezva na srážky je velmi rychlá, často se tento typ živelné pohromy, odehraje v čase do 1 až 3 hodin,
- dochází ke smyvům z polí, domy zaplavuje bláto,
- v průběhu povodně z přívalových srážek nelze pro krátký čas většinou organizovat téměř žádná opatření, veškerá ochrana spočívá v zabezpečování jednotlivých domů jejich obyvateli,
- je nutné mít na paměti, že tento typ povodně vždy přímo ohrožuje lidské životy.

Jakmile kterýkoliv z kompetentních pracovníků Obecního úřadu Nesovice (odborně a funkčně zapojený do povodňové ochrany) obdrží informaci (od občanů, z HZS, od správce toku, Policie ČR, městské policie) nebo sám vyhodnotí situaci jako vážnou v rozsahu lokálním, či plošně na celém území obce, **informuje neprodleně starostu obce nebo jeho zástupce:**

Další postup:

- Na pokyn starosty (nebo jeho zástupce) bude neprodleně svolána povodňová komise obce Nesovice.
- Starosta neprodleně vyhlásí II. stupeň povodňové aktivity a nebo podle situace III. stupeň povodňové aktivity.
- Další postup se volí operativně - především bude nutné zvážit pomoc všech složek povodňové ochrany, zejména pomoc IZS.
- nasazení složek IZS, nasazení další mechanizace a prostředků k odstraňování povodňových škod rozhodne starosta obce po projednání v povodňové komisi.
- V případě nebezpečí z prodlení rozhodne starosta neprodleně a komisi informuje dodatečně.

- Při rozsáhlejší ohrožení, kdy hrozí a nebo již vznikly větší škody, informuje starosta starostu města Bučovic a ten následně hejtmana Jihomoravského kraje.
- Hejtman k řešení situace může vyhlásit stav nebezpečí.

C.3.3 Postupy v případě vzniku I. SPA:

Zprávu o vzniku I. SPA může povodňový orgán obce Nesovice obdržet:

- od povodňových orgánů sousedních obcí,
- od povodňového orgánu ORP,
- od OPIS HZS Jihomoravského kraje (zprostředkované informace ČHMÚ),
- od správce toků,
- na základě vlastního zjištění.

Činnost povodňového orgánu obce Nesovice:

- vyzve pracovníky určené k výkonu hlídkové služby k zahájení činnosti, tj. pochůzek po určených úsecích toků a dohodne režim pochůzek a hlášení,
- vyzve pracovníka určeného ke sledování a odečítání vodních stavů ve vodoměrném profilu hlásné povodňové služby (hlásný profil C – 23, Hvězdička-Nesovice) k zahájení činnosti, zároveň může určit podle situace větší četnost pozorování, než stanovuje evidenční list hlásného profilu, plní povinnosti hlásné služby,
- soustřeďuje a vyhodnocuje informace o vývoji povodňové situace od hlídkové a hlásné služby, od správců toků, občanů, sousedních obcí,
- prověřuje spojení a dosažitelnost všech členů povodňové komise obce Nesovice a informuje je o situaci,
- prověřuje spojení na ostatní účastníky povodňové ochrany (HZS, Policii, správce toků, vlastníky vodních děl aj. dle plánu spojení) a na firmy, které mají k dispozici mechanizaci a materiál k případnému zásahu, s upozorněním na vzniklou situaci,
- o vzniklé situaci informuje příslušnou povodňovou komisi ORP Bučovice příslušné povodňové orgány sousedních obcí, které mohou být povodní dotčeny,
- sleduje další zprávy a vývoj situace na internetových stránkách ČHMÚ, Povodí Moravy, s.p., vyhodnocuje další vývoj povodňové situace,
- prověřuje připravenost zasedacích prostor a jejího technického zázemí pro případ nutnosti svolání povodňové komise,
- provádí zápisy v povodňové knize.

Zodpovídá: předseda nebo místopředseda povodňové komise obce Nesovice , t.j. starosta obce nebo místostarosta a nebo jimi pověřený člen povodňové komise.

C.3.4 Postup v případě vzniku II. SPA:

Zprávu o vzniku II. SPA na tocích v povodí může povodňový orgán obce Nesovice obdržet

- od povodňových orgánů sousedních obcí,
- od povodňového orgánu ORP Bučovice,
- od OPIS HZS Jihomoravského kraje (zprostředkované informace ČHMÚ),
- od správce toků,
- na základě vlastního zjištění.

Činnost povodňového orgánu – povodňové komise obce Nesovice:

- pokračuje činnost hlídkové služby s větší četností hlášení,

- pokračuje ve sledování a odečítání vodních stavů ve vodoměrném profilu hlásné povodňové služby (hlásný profil C – 23, Hvězdlička-Nesovice),
- spolupracuje s povodňovou komisí ORP Bučovice, zjišťuje vodní stav ve vodoměrném profilu Litava - Brankovice,
- soustřeďuje a vyhodnocuje informace o vývoji povodňové situace od hlídkové a hlásné služby, od správců toků, občanů, sousedních obcí, HZS, městské policie, Policie ČR
- neprodleně upozorňuje příslušné povodňové orgány obcí ohrožených níže na toku,
- uvádí do pohotovosti všechny členy povodňové komise obce Nesovice s upozorněním na možnost svolání komise, případně podle okolností přímo svolává zasedání komise,
- uvádí do pohotovosti firmy, které mají k dispozici mechanismy a materiál s upozorněním na možnou nutnost použití při protipovodňovém zásahu,
- sleduje další zprávy a vývoj situace na internetových stránkách ČHMÚ, Povodí Moravy, s.p., ve veřejnoprávních médiích, zjišťuje si informace o vodních stavech a jejich tendenci z vodoměrných stanic v povodí nad městem Bučovice (seznamy viz díl B povodňového plánu)

Předseda PK nebo jeho zástupce svolává povodňovou komisí a zahajuje její činnost v případě, že:

- je dosažen II. stupeň povodňové aktivity na toku Litavy v profilu Brankovice resp. Bučovice a ze situace v povodí je zřejmá stoupající tendence,
- je dosažen II. stupeň povodňové aktivity na toku Hvězdlička ve vodoměrném profilu v Nesovicích (profil nátoky do zakrytého úseku z rámu Beneš, před obchodem u Pavlíků)
- povodeň zasáhne oba toky na území obce a je reálný předpoklad dalšího zhoršování povodňové situace,
- svolání povodňové komise obce Nesovice oznamuje povodňovému orgánu vyššího stupně, tj. povodňová komise obce s rozšířenou působností města Bučovice,
- po zvážení situace nebo na návrh správců toků vyhláší II. SPA pro povodňovou zasaženou oblast:
 - a) v případě toku Litavy je rozhodující pro vyhlášení II. SPA stav 160 cm na vodočtu ve stanici Litava – Brankovice,
 - b) na drobném toku Hvězdlička je rozhodující pro vyhlášení II. SPA stav 117 cm ode dna, což odpovídá průtoky Q_{20} , na který je v současné době tok Hvězdlička upraven, s přihlédnutím k celkovému vývoji,
 - c) II. SPA může být vyhlášen také v závislosti na srážkách nebo podle výskytu ledových jevů, pokyny a informace jsou uvedeny v díle B tohoto povodňového plánu
- vyhlášení II. SPA povodňová komise oznamuje vyššímu povodňovému orgánu jako ORP města Bučovice, povodňovým orgánům sousedních obcí a příslušnému správci toků, RPP ČHMÚ, pobočka Brno,
- organizuje, řídí a koordinuje opatření na ochranu před povodněmi a ke zmírnění škodlivých účinků povodně a v případě potřeby vyžaduje od orgánů, právnických a fyzických osob osobní a věcnou pomoc,
- veškeré informace, pokyny, rozhodnutí, doporučení zaznamenává v povodňové knize.

Zodpovídá: předseda nebo místopředseda povodňové komise obce Nesovice

C.3.5 Postupy v případě vzniku III. SPA:

Zprávu o vzniku III. SPA na tocích v povodí nad obcí Nesovice a na území obce Nesovice může povodňový orgán obce Nesovice obdržet od:

- od povodňových orgánů sousedních obcí,
- od povodňového orgánu ORP města Bučovice,
- od OPIS HZS Jihomoravského kraje (zprostředkované informace ČHMÚ),
- od správce toků,
- na základě vlastního zjištění.

Činnost povodňového orgánu – povodňové komise obce Nesovice:

- pokračuje činnost hlídkové služby s větší četností hlášení,
- pokračuje ve sledování a odečítání vodních stavů ve vodoměrném profilu hlásné povodňové služby (hlásný profil C – 23, Hvězdlička-Nesovice),
- o vodních stavech ve vodoměrném profilu Litava – Brankovice se informuje dle pokynů uvedených v evidenčním listu,
- povodňová komise zasedá nepřetržitě, na zasedání může přizvat další odborníky, jejichž pomoci je třeba k provádění nutných protipovodňových zásahů a opatření,
- po zvážení situace nebo na návrh správců toků vyhláší III. SPA pro povodní zasaženou oblast ve své územní působnosti:
 - a) v případě toku Litavy je rozhodující pro vyhlášení III. SPA stav 200 cm na vodočtu ve stanici Litava – Brankovice,
 - b) na drobném toku Hvězdlička je rozhodující pro vyhlášení II. SPA stav 149 cm ode dna, což odpovídá průtoku Q_{50} , s přihlédnutím k celkovému vývoji,
- vyhlášení III. SPA oznamuje povodňovému orgánu Jihomoravského kraje, HZS, krizovému štábu města, povodňovým orgánům příslušných sousedních obcí, sousedních ORP, příslušnému správci toků, ČHMÚ Praha, pobočka Brno,
- neprodleně zahájí varování občanů obce a firem v oblastech ohrožených povodní při jejím dalším nárůstu - místním rozhlasem, případně pomocí megafonů,
- výrobní firmy, kde je nutné provést zabezpečovací práce k zabránění škodám, nebo které skladují nebezpečné látky nebo s nimi zacházejí, je nutné varovat co nejdříve - telefonicky, faxem, e-mailem,
- upozorní na povodňové stavy Vodovody a kanalizace Bučovice, a.s. - ze strany VaK je nutná kontrola a dozor nad kanalizační sítí v záplavové oblasti, je nutné připravit folie a pytle s pískem nebo jiný materiál k přitížení vpustí, pokud by jimi mohla vytékat říční voda zpětným vzdučením,
- zabezpečuje pravidelné informování o vývoji povodňové situace od povodňových orgánů
- obcí v nadpovodí, od správců toků, z ČHMÚ (tj. od hlásné předpovědní a povodňové služby) a udržuje s nimi pravidelné spojení,
- ve spolupráci s ostatními účastníky ochrany před povodněmi v obci připravuje a organizuje zabezpečovací a záchranné práce, přijímá operativně opatření ke zmírnění účinků povodně podle celkové situace,
- operativně dle potřeby organizuje nasazení dostupných mechanismů a materiálů k zabezpečení ochrany před povodní nebo ke zmírnění jejich důsledků,
- koordinuje, řídí činnost ostatních účastníků ochrany před povodněmi na území města,
- vyžaduje v případě nutnosti pomoc fyzických a právnických a právnických osob,
- vyžaduje v případě nutnosti pomoc složek IZS a Armády ČR postupem dle platné legislativy,
- upozorňuje na vzniklou situaci povodňové orgány jako ORP a je s nimi v pravidelném spojení, ORP informují o vývoji povodňové situace, případně poskytuje v rámci svých možností potřebnou pomoc,
- pravidelně se informuje o vývoji situace na tocích u příslušných správců toků, případně RPP
- ČHMÚ Brno a vyhodnocuje další vývoj povodňové situace,
- připravuje případnou evakuaci za řízení krizového štábu města Bučovice a ve spolupráci s IZS, podle krizového plánu,

V případě převzetí řízení ochrany před povodněmi nadřízeným povodňovým orgánem - povodňovou komisí Jihomoravského kraje, zůstává dále v činnosti jak povodňová komise ORP města Bučovice, tak povodňová komise obce Nesovice:

- koordinuje s vyšší PK svoji činnost a řídí se jejími pokyny,
- podílí se na organizaci zdravotní a hygienické péče,
- během povodně zajišťuje potřebné dokumentační práce,

- vede podrobné záznamy v povodňové knize, zaznamenává veškeré informace, pokyny, doporučení, rozhodnutí

Zodpovídá:

předseda nebo místopředseda povodňové komise obce Nesovice, případně další členové komise dle okruhu jejich činnosti a písemného pověření.

Jakmile by bylo vážné ohrožení obyvatel (průtoky v Litavě přesáhnou cca 10 m³/s a tendence průtoků je stoupající s předpokladem překročení 13 m³/s, zahájí se neprodleně práce spojené s evakuací z ohroženého území - postupuje podle krizového plánu.

O zahájení evakuace rozhodne starosta obce.**C.3.6 Vyhlášení SPA podle dešťových srážek****Orientační limity srážek pro SPA (doporučení ČHMÚ):**

Období platnosti : květen – říjen

Nenasycené povodí: přibližně do 50 mm srážek za posledních 10 dní

Nasycené povodí: za předcházejících 10 dní spadlo více než 50 mm, z toho většina v posledních 5 dnech

Nasycenost povodí lze hodnotit také podle vodnosti toků či podle zkušenosti.

Průměrné množství srážek na povodí za 24 hod

Povodí v oblasti	SPA	Stav povodí	
		Nenasycené	Nasycené
Horské a podhorské (nad 600 m n.m.)	I.	60 mm	40 mm
	II.	70 mm	50 mm
Ostatní (pod 600 m n.m.)	I.	35 mm	25 mm
	II.	40 mm	30 mm

V případě nenadálé povodně způsobené přívalovými srážkami velké intenzity, zejména v letním bouřkovém období, kdy nárůst povodně a její postup je velmi rychlý a kdy hrozí nebezpečí z prodlení, vyhlásí se pro zasaženou oblast ihned III. SPA.

Je nutné si uvědomit, že výskyt tohoto druhu povodně nelze přesně předpovědět, je nutno jednat rychle a operativně. Přívalovými povodněmi mohou být postiženy všechny obce, tj. i obce, kterými neprotékají žádné větší toky nebo svodnice!

C.4 Organizace dopravy

Řízení dopravy v případě povodně zajišťuje Policie ČR. Uzavírky, náhradní parkování a náhradní doprava jsou určeny evakuačním plánem obce po dohodě s Policií ČR, zřízení objízdných tras rozhodne Policie ČR ve spolupráci s povodňovou komisí obce. Evakuační plán obce je uložen na OÚ Nesovice u starosty.

K dopravním komplikacím může dojít z důvodu zaplavení některých úseků státní silnice E50 (Brno-Uherské Hradiště). Rozliv ohrožující dopravní komunikaci může nastat v Nesovicích na přítoku

Hvězdličky do Litavy. Navržené objízdne trasy, které lze použít v případě zaplavení úseků silnice jsou zakresleny v příloze D.2.

V případě výskytu přívalových srážek, které způsobí místní zaplavení komunikace, se objízdne trasy určí na základě rozsahu poškození jednotlivých objektů. Organizaci dopravy a návrh objízdnych tras je třeba řešit v rámci povodňových plánů obcí.

C.5 Způsob zabezpečení záchranných a zabezpečovacích prostředků

C.5.1 Pracovní síly a věcné prostředky

Seznam dopravních prostředků a mechanizací, které jsou k dispozici v případě zásahu při povodni jsou uvedeny v krizovém plánu ORP Bučovice.

Přehled organizací a firem, které disponují mechanizací pro zemní práce, dopravními prostředky pro přepravu materiálu, pro dopravu osob:

Název	Adresa	Telefon
<i>Auto d-m-s Habarta</i>	Ždánská 906, Bučovice	tel.: 517 383 000
<i>Autodoprava kontejnerová sklápěč-Zetocha</i>	Legionářská 97, Bučovice	tel.: 517 383 883
<i>Autodoprava Zeman</i>	Slunná 72, Bučovice (Vícemilice)	tel.: 517 383 657
<i>Autodoprava Živniček</i>	Slovenská 171, Bučovice (Vícemilice)	tel.: 517 384 271
<i>Autojeřáby Hanák Karel</i>	Lesní 117, Bučovice (Kloboučky)	tel.: 517 380 422
<i>Medogs-zemní práce, doprava</i>	Slovenská 910, Bučovice (Bučovice)	tel.: 517 383 121
<i>Stavební firma Reška</i>	Slovenská 197, Bučovice	tel.: 517 383 177
Stavební stroje Crlík Oldřich	Bučovice 140	tel.: 517 383 688
<i>Agronet Nesovice</i>	Nesovice 2	tel.: 517 367 215
<i>Autobusová doprava Učeň</i>	Nesovice 273	tel.: 517 367 600
<i>Autodoprava Kotolan</i>	Nesovice 211	tel.: 517 367 241
<i>Agrola s.r.o.</i>	Mlýnská 10, Brankovice	tel.: 517 369 617
<i>Tatra 148 CAS SDH Nesovice</i>	HZ Nesovice	tel.: 517 367 218

Hasičský záchranný sbor

Požární stanice Bučovice

Sovětská 758, Bučovice

tel.: 517 383 222

por.ing. Petr Poláček, tel.:950 642 100, mobil:607 880 698

HZS Jihomoravského kraje, Územní odbor Brno

Lidická 61, 602 00 Brno

tel.: tísňové linky: 150, 112

spojovatelka: 532 141 111, 541 599 111, fax: 549 244 143

Policie - Bučovice

npor.bc. Martin Kohoutek

tel.: 517 381 333

Zdravotnická pomoc

MUDr. Miroslav Gardavský

tel.: 517 367 311, domů: 517 367 252, mobil: 606 648 305

Technické služby města Bučovice

Sovětská 758, Bucovice
tel.: 517 380 140, 517 381 447

Správa a údržba silnic

Správa a údržba silnic JmK, p. o. k.
Křečkovská 17
682 01 Vyškov
tel. **517 348 241**, pohotovost **737 237 080**

ČSAD Vyškov a.s.,

pobočka Bučovice
Sokolovská 363
683 01 Bučovice
tel.: 517 383 507, csad.bucovice@tiscali.cz

dispečink Vyškov

tel.: 517 348 128, 517 317 333, andispecink@csadvyskov.cz

pobočka Slavkov u Brna

tel.: 544 221 508, csad.slavkov@tiscali.cz

Povodí Moravy, s.p. Brno**Kontakt pro nasazení prostředků:**

Vodohospodářský dispečink s nepřetržitou službou tel. 541 211 737, 724 225 221
Vodohospodářský dispečink se službou 7 - 15.30hod. 541 637 250, fax 541 637 313
Vedoucí tel.: 541 637 252, 549 241 688

Orientační přehled sil a prostředků využitelných pro řešení krizové situace.

Pro řešení kritické situace na území správního obvodu obce s rozšířenou působností - města Bučovice lze využít všechny prostředky, bez ohledu na umístění, pokud nebudou nasazeny jinde

Povodí Moravy, s.p. - závod Střední Morava		
tel. 572 552 716 - 7, ředitel 602 748 971		
Název prostředku	Počet (ks)	Adresa umístění
Automobil nákladní	1	provoz Uh. Hradiště
Automobil nákladní	1	provoz Veselí n.Mor.
Automobil nákladní	1	provoz Koryčany
Automobil nákladní	1	provoz Jihomorav- Malenovice
Nakladač T174	1	provoz Uh. Hradiště
Nakladač T175	1	provoz Veselí n.Mor.
Nakladač T176	1	provoz Jihomorav- Malenovice
traktor+naviják	1	provoz Uh. Hradiště
traktor+naviják	1	provoz Veselí n.Mor.
traktor+naviják	1	provoz Jihomorav- Malenovice
vozidlo pro dopravu osob a přívěsu	1	provoz Uh. Hradiště
vozidlo pro dopravu osob a	1	provoz Veselí n.Mor.

přívěsu		
vozidlo pro dopravu osob a přívěsu	1	provoz Koryčany
vozidlo pro dopravu osob a přívěsu	1	provoz Jihomorav-Malenovice
přívěs za tažné vozidlo	2	provoz Uh. Hradiště
přívěs za tažné vozidlo	1	provoz Jihomorav-Malenovice
Autojeřáb	1	závod Uh. Hradiště
UDS	1	závod Uh. Hradiště
Menzimuck	3	závod Uh. Hradiště
AVIA	1	závod Uh. Hradiště
T 815 valník	1	závod Uh. Hradiště
Povodí Moravy, s.p. - závod Horní Morava		
Tel. 585 434 638 - 41, ředitel: 724 121 137		
Název prostředku	Počet (ks)	Adresa umístění
Automobil nákladní	1	provoz Olomouc-sever
Automobil nákladní	1	jez Troubky
Automobil nákladní	1	provoz Šumperk
Automobil nákladní	1	provoz Val. Meziříčí
rypadlo, nakladač	1	provoz Olomouc-sever
rypadlo, nakladač	1	jez Troubky
rypadlo, nakladač	1	provoz Šumperk
rypadlo, nakladač	1	provoz Val. Meziříčí
vozidlo pro dopravu osob a přívěsu	1	provoz Olomouc-sever
vozidlo pro dopravu osob a přívěsu	1	jez Troubky
vozidlo pro dopravu osob a přívěsu	1	provoz Šumperk
vozidlo pro dopravu osob a přívěsu	1	provoz Val. Meziříčí
přívěs za tažné vozidlo	1	provoz Olomouc-sever
přívěs za tažné vozidlo	1	jez Troubky
přívěs za tažné vozidlo	1	provoz Šumperk
přívěs za tažné vozidlo	1	provoz Val. Meziříčí

Přehled sil a prostředků využitelných pro řešení krizové situace		
Povodí Moravy, s.p. - závod Dyje		
Vedoucí střediska mechanizace (pan Ruml) tel. 543 321 340, 602 561 198		
Název prostředku	Počet (ks)	Adresa umístění
Automobil nákladní	1	provoz Znojmo
Automobil nákladní	1	provoz Jihlava
Automobil nákladní	1	provoz Náměšť n.O.
Automobil nákladní	1	provoz Brno-Svratka
Multicar	1	provoz Jihlava
Multicar	1	VD Brno
Multicar	1	VD Vír
Multicar	1	VD Letovice

Rypadlo, nakladač	1	provoz Znojmo
Rypadlo, nakladač	1	provoz Jihlava
Rypadlo, nakladač	1	provoz Brno-Svratka
Rypadlo, nakladač	1	jez Rajhrad
Rypadlo, nakladač	1	provoz Bystřice n.P.
traktor+naviják	1	provoz Břeclav
traktor+naviják	1	jez Bulhary
traktor+naviják	1	provoz Znojmo
traktor+naviják	2	provoz Jihlava
traktor+naviják	1	jez Rajhrad
traktor+naviják	1	provoz Bystřice n.P.
traktor+naviják	1	provoz Dačice
vozidlo pro dopravu osob a přívěsu	1	provoz Břeclav
vozidlo pro dopravu osob a přívěsu	1	provoz Znojmo
vozidlo pro dopravu osob a přívěsu	1	provoz Jihlava
vozidlo pro dopravu osob a přívěsu	1	VD Hubenov
vozidlo pro dopravu osob a přívěsu	1	provoz Náměšť n.O.
vozidlo pro dopravu osob a přívěsu	1	provoz Brno-Svratka
vozidlo pro dopravu osob a přívěsu	1	jez Rajhrad
vozidlo pro dopravu osob a přívěsu	1	provoz Bystřice n.P.
vozidlo pro dopravu osob a přívěsu	1	provoz Dolní Věstonice
vozidlo pro dopravu osob a přívěsu	1	provoz Dačice
přívěs za tažné vozidlo	2	provoz Břeclav
přívěs za tažné vozidlo	1	provoz Jihlava
přívěs za tažné vozidlo	1	provoz Náměšť n.O.
přívěs za tažné vozidlo	1	VD Brno
přívěs za tažné vozidlo	1	provoz Bystřice n.P.
přívěs za tažné vozidlo	1	provoz Dolní Věstonice
přívěs za tažné vozidlo	2	provoz Dačice
terénní vozidlo Mitsubishi	1	provoz Břeclav
terénní vozidlo Mitsubishi	1	provoz Znojmo
terénní vozidlo Mitsubishi	1	provoz Jihlava
terénní vozidlo Mitsubishi	1	provoz Brno-Svratka
terénní vozidlo Mitsubishi	1	provoz Bystřice n.P.
terénní vozidlo Mitsubishi	1	provoz Dačice
terénní vozidlo Mitsubishi	1	jez Blansko

C.5.2 Evakuace obyvatel

V případě nutnosti se organizuje evakuace osob (příp. hospodářských zvířat a majetku) v záplavovém území a jejich dočasné náhradní ubytování, zásobování a nutná zdravotní péče. Evakuace se provádí dle evakuačních plánů, které jsou součástí krizových plánů a povodňových plánů obcí.

Evakuace je organizované přemístění osob, hospodářských zvířat a věcných prostředků z ohrožených nebo zasažených prostorů (v případě povodně zaplavených území) do jiných bezpečných míst, která zajišťují pro obyvatelstvo náhradní ubytování, pro zvířata dočasné ustájení a pro věci uskladnění.

Evakuace se vztahuje na všechny osoby v místech ohrožených mimořádnou událostí s výjimkou osob, které se budou podílet na záchranných pracích, na řízení evakuace nebo budou vykonávat jinou neodkladnou činnost v oblasti ochrany před povodněmi.

Přednostně se plánuje a zabezpečuje evakuace pro tyto skupiny obyvatelstva:

- děti do 15 let,
- pacienti ve zdravotnických zařízeních,
- osoby umístěné v sociálních zařízeních,
- osoby zdravotně postižené,
- doprovod osob uvedených skupin.

Evakuaci v ohroženém nebo již zasaženém území, její rozsah a opatření vyhláší hejtman kraje - předseda krizového štábu - v rámci vyhlášení stavu nebezpečí.

V případě nebezpečí z prodlení nařizuje nutnou evakuaci starosta obce nebo velitel zásahu. Pro zabezpečení evakuace lze vyžádat pomoc příslušných složek IZS, Armády ČR

Evakuační plány obcí ve správním území ORP města Bučovice jsou součástí povodňových plánů obcí a především Krizového plánu Jihomoravského kraje.

Starosta obce při provádění záchranných a likvidačních prací

- a) zajišťuje varování osob nacházejících se na území obce před hrozícím nebezpečím,
- b) organizuje v dohodě s velitelem zásahu nebo se starostou obce s rozšířenou působností evakuaci osob z ohroženého území obce,
- c) organizuje činnost obce v podmínkách nouzového přežití obyvatel obce,
- d) je oprávněn vyzvat právnické a fyzické osoby k poskytnutí osobní nebo věcné pomoci.

C.5.3 Zabezpečovací a záchranné práce

V této kapitole je uveden seznam sil, které je schopna ORP poskytnout podřízeným obcím, které již svými vlastními silami nestačí zabezpečovací práce zvládnout (profesionální hasiči, stavební firmy, apod.). Dále seznam prostředků, které je ORP schopna poskytnout podřízeným obcím k provádění zabezpečovacích prací nad rámec jejich (materiál, kámen, vyprošťovací techniku, atd.).

Tyto seznamy jsou v souladu s krizovým plánem ORP Bučovice.

Přechod na krizové řízení musí být v souladu se zákonem 240/ 2001 Sb o krizovém řízení.

Seznam sil pro zabezpečovací práce			
Organizace	Počet sil	Umístění	Způsob vyžádání

Seznam prostředků pro zabezpečovací práce			
<i>Organizace</i>	<i>Druh materiálu/technika</i>	<i>Umístění</i>	<i>Způsob vyžádání</i>

Seznam sil pro záchranné práce			
<i>Organizace</i>	<i>Počet sil</i>	<i>Umístění</i>	<i>Způsob vyžádání</i>

Seznam prostředků pro záchranné práce			
<i>Organizace</i>	<i>Technika</i>	<i>Umístění</i>	<i>Způsob vyžádání</i>

Evakuace osob			
<i>Organizace</i>	<i>Technika</i>	<i>Umístění</i>	<i>Způsob vyžádání</i>

Evakuace zvířat

<i>Organizace</i>	<i>Technika</i>	<i>Umístění</i>	<i>Způsob vyžádání</i>

Evakuace majetku			
<i>Organizace/majetek</i>	<i>Způsob přemístění</i>	<i>Uložení</i>	<i>Způsob ostrahy</i>

Ostraha zaplavených oblastí			
<i>Oblast</i>	<i>Předpokládaný počet sil</i>	<i>Zajišťuje</i>	<i>Způsob ostrahy</i>

Náhradní doprava, objízdné trasy, dopravní pořádková služba				
<i>Prostředek náhradní dopravy</i>	<i>Dopravce</i>	<i>Dopravní pořádkovou zajišťuje</i>	<i>Značení objízdných tras zajišťuje</i>	<i>Uložení prostředků pro značení objížděk</i>

Humanitární pomoc			
<i>Zdroj pomoci</i>	<i>Doprava</i>	<i>Uložení</i>	<i>Způsob rozdělování</i>

C.6 Způsob vyžádání pomoci při povodni, plán spojení

Zajištění pomoci jiných orgánů a organizací	- Stavební firmy na území Bučovic - Technické služby - Vojenský útvar	pomoc : - technika - pracovníci	tel.: dle tel. seznamu
Prostředky a síly požadované od vyšších povodňových orgánů a organizací	povod. orgán : ORP Bučovice	prostředky : humanitární pomoc	tel. 0507/31 11 11
	HZS Jihomoravského kraje, územní odbor Vyškov	prostředky : - těžká technika, - záchranné jednotky	tel.: 517333902, 517333903, 517333904

C.6.1 Plán spojení na obce (PK) výše po toku

Obec	Adresa	Telefonní spojení	
Obecní úřad Brankovice	Náměstí 101 683 32 Brankovice	☎ 517 369 713 517 369 624 oubrankovice@seznam.cz	Předseda povodňové komise Ing. Vladimír Procházka - starosta Tel. 517 369 117, 724 162 817
Obecní úřad Uhřice	Uhřice 56 683 33 Nesovice	☎ 517 367 561 fax 517 367 561 obec.uhrice@cmail.cz	Předseda povodňové komise Ing. Jaromír Handl - starosta tel.: 517 367 593- byt mob. 603 491 260
Obecní úřad Milonice	Milonice 683 33 Nesovice	☎ 517 367 550 fax: email: ou@milonice.cz	Předseda povodňové komise Miroslav Příklad - starosta mobil: 602 559 562

C.6.2 Plán spojení na obce (PK) níže po toku

Obec	Adresa	Telefonní spojení	
Obecní úřad Nevojice	Nevojice 33 685 01 Bučovice	☎ 517 383 467 obec.nevojice@centrum.cz	Předseda povodňové komise Jana Hájková - starostka tel.: 517 382 913- byt 774 182 112

C.6.3 Plán spojení na okolní obce s rozšířenou působností

ORP	Adresa	Telefonní spojení	
Jihomoravský kraj			
Městský úřad Slavkov u Brna	Palackého nám. 65 68401 Slavkov u Brna	☎ 544 121 111, 544121101 fax: 544 121 171 email: podatelna@meuslavkov.cz	Předseda povodňové komise Ing. Ivan Charvát tel.: 544 121 100 e-mail: ivan.charvat@meuslavkov.cz
Městský úřad Kyjov	Masarykovo nám. 30 697 22 Kyjov	☎ 518 697 411 fax: 518 614 097 e-mail: uradmukyjev.cz	Předseda povodňové komise Mgr. František Lukl tel.: 518 697 400, e-mail: f.lukl@mukyjev.cz
Městský úřad Vyškov	Masarykovo nám. 1 682 01 Vyškov	☎ 517 301 111 fax: 517348060 e-mail: posta@muvyskov.cz	Předseda povodňové komise Ing. Jiří Piňos tel.: 517 301 200 e-mail: j.pinos@meuvyskov.cz
Zlínský kraj			
Městský úřad Kroměříž	Velké náměstí 115 767 01 Kroměříž	☎ 573 321 111 fax: 573 331 481 e-mail: meu@mesto- kromeriz.cz	Předseda povodňové komise Mgr. Daniela Hebnarová tel.: 573 321 151 daniela.hebnarova@mesto- kromeriz.cz

Plán spojení na PK ORP města Bučovice – viz kapitola C.1.

C.6.4 Plán spojení na povodňovou komisi Jihomoravského kraje

Jméno, funkce v PK	Funkce na pracovišti	Adresa pracoviště	Telefon			Fax	e-mail
			zaměstnání	bydliště	mobil		
Mgr. Michal Hašek předseda	hetman Jihomoravského kraje	Žerotínovo nám. 3/5 60182 Brno	541 651 501 739 489 799		606 766 477	541 651 509	hejtman@kr-jihomoravsky.cz
JUDr. Věra Vojáčková	Krajský úřad JMK	Žerotínovo nám. 3/5 60182 Brno	541 651 201		606 754 419	541 651 209	voackova.vera@kr-jihomoravsky.cz
Ing. Anna HUBÁČKOVÁ 2. místopředseda	vedoucí odboru životního prostř. a zeměd. KÚ JmK	Žerotínovo nám. 3/5 60182 Brno	541 651 571		606 741 634	541 651 579	hubackova.anna@kr-jihomoravsky.cz
Ing. Moronga Jan Místopředseda PK	Povodí Moravy s.p.		541 211 826		602 756 279	541 651 209	moronga@pmo.cz
Ing. Vladimír JAKOBY tajemník	vedoucí odd. vod. a lesního hosp. OŽPZ KÚ JmK	Žerotínovo nám. 3/5 60182 Brno	541 652 694		724 106 542	541 651 579	jakoby.vladimir@kr-jihomoravsky.cz
RNDr. Ing. Jar. ROŽNOVSKÝ, CSc. člen	ředitel ČHMÚ	ČHMÚ, Brno Kroftova 43 616 67 Brno	541 421 020		724 185 617	541 421 019	roznovsky@chmi.cz
Plk. Ing. Jiří Pelikán	ředitel HZS JmK	HZS JmK Štefánikova 32 602 00 Brno	950 630 101		724 120 289	950 630 207	jiri.pelikan@firebrno.cz
Plk. Ing. Miroslav Zelinka	24. krajské vojenské velitelství Brno ředitel	Štefánikova 53a p.p. 551 602 00 Brno	973 444 000 973 444 001		606 631 903	973 444 090	kvv.brno@army.cz kvv.brno@seznam.cz
Ing. Marek Viskot	Povodí Moravy Ved. pracovník		541 637 252			724 225 221	viskot@povodi.cz

Jméno, funkce v PK	Funkce na pracovišti	Adresa pracoviště	Telefon			Fax	e-mail
			zaměstnání	bydliště	mobil		
Plk.Ing. Milan Vdoleček	Policie ČR – kr. ředitelství	Kounicova 24 602 00 Brno	974 621 296		725 322 838		opzpbrno@mvr.cz
Ing. Miroslav Staněk	KHS JmK	Jeřábkova 4 602 00 Brno	545 113 717		724 181 717		miroslav.stanek@khsbrno.cz
Ing. Jana Pokludová	ČIŽP Brno		541 213 948 545 545 201		731 405 108	541 213 948	japokl@seznam.cz pokludova@bn.cizp.cz
Ing. Michal Cibulka	KÚ JMK		541 652 690		606 754 273	541 651 579	cibulka.michal@kr-jihomoravsky.cz
RNDr. Libor Ambrozek	Zastupitel JMK				724 160 705		ambrozek.libor@kr-jihomoravsky.cz
Dispečink Povodí Moravy			541 211 737 nepřetržitě			541 637 313	dispecink@pmo.cz
Pracoviště povodňové komise		Žerotínovo nám. 3/5 60182 Brno	541 658 829 541 658 820				povodnova.komise@kr-jihomoravsky.cz

C.6.5 Plán spojení na Krajské úřady

Krajský úřad Jihomoravského kraje (ORP Bučovice, Slavkov, Vyškov)

Krajský úřad Jihomoravského kraje Žerotínovo nám. 3/5 601 82 Brno			Telefon: 541651111 Fax: 541651209 Email: podatelna@kr-jihomoravsky.cz
Hejtman	Mgr. Michal Hašek	541 651 501 hejtman@kr-jihomoravsky.cz	
Odbor životního prostředí a zemědělství			
Ing. Anna Hubáčková	vedoucí odboru	541 651 571 606 741 634	hubackova.anna@kr-jihomoravsky.cz
Oddělení vodního hospodářství			
Ing. Vladimír Jakoby	vedoucí odd. vodního a lesního hosp.	541652694 724 106 542	jakoby.vladimir@kr-jihomoravsky.cz
Holomková Dana ing.	vodní hospodářství	541652693	holomkova.dana@kr-jihomoravsky.cz
Moučková Eva Mgr.	vodní hospodářství	541652690	mouckova.eva@kr-jihomoravsky.cz

C.6.6 Plán spojení na Integrovaný záchranný systém – IZS

IZS – není organizací v podobě instituce, ale jen a především vyjádřením pravidel spolupráce mezi jeho složkami.

IZS se použije v přípravě na vznik mimořádné události a při potřebě provádět současně záchranné a likvidační práce dvěma nebo více složkami IZS.

Základní složky IZS:

- Hasičský záchranný sbor ČR tel. číslo 150
- Zdravotnická záchranná služba tel. číslo 155
- Policie ČR tel. číslo 158

Tísňové volání na všechny složky IZS : 112

Hasičské záchranné sbory

Kraj		Adresa	Telefon	Mobil	Fax	e-mail
Jihomoravský	HZS Jihomoravského kraje	Zubatého 1 614 00 Brno	950 630 111	Pracovní: 724112078 Krizový: 725110510	950 630 207	podatelna@firebrno.cz
Zlínský	HZS Zlín	Přílucká 213, 760 01 Zlín	950 670 111	Pracovní: 602590878 Krizový: 725120510 725120511	950 670 333 www.hzszlk.eu	opis@hzs-zlkraje.cz

**Hasičský záchranný sbor (HZS) Jihomoravského kraje,
územní odbor Vyškov, Hasičská 425/2, 682 01 Vyškov**

Tísňové volání - tel: 150

telefon: +420 950 641 116

fax: +420 517333905

Kontaktní pracovník - člen povodňové komise: **Ing. Jiří Bohuslav velitel stanice Vyškov**
Jihomoravského kraje, tel.: 728 349 953

Policie ČR

Obvodní oddělení Bučovice

Součkova 433

Bučovice

tel.: 517 381 333

Tísňové volání – tel: 158

Operační středisko:

tel. 974 639 820, fax 517 380 158

Zdravotnická záchranná služba

Tísňové volání – tel: 155

Zdravotnická záchranná služba Vyškov

Purkyňova 36, 682 01 Vyškov

tel.: 517 347 355, fax: 517 346 444, e-mail: zsvypo.reditelstvi@tiscali.cz

Územní středisko záchranné služby Brno, p.o.

nám. 28. října 23, 602 00 Brno

tel.: 545 113 111, fax: 545 113 206, mobil: 602 718 484

e-mail: info@zsvbrno.cz, <http://www.zsvbrno.cz>

Územní odbor Vyškov

Brněnská 7a

628 01 Vyškov

tel.: 974 639 111

fax: 974 639 108

Úkoly základních složek:

zajišťují nepřetržitou pohotovost pro příjem ohlášení vzniku mimořádné události, její vyhodnocení a neodkladný zásah v místě mimořádné události.

Ostatní složky IZS:

- vyčleněné síly a prostředky ozbrojených sil (Armáda ČR)
- ostatní ozbrojené bezpečnostní sbory - městská, obecní policie
- ostatní záchranné sbory
- občanská sdružení, neziskové organizace, která lze využít k záchranným a likvidačním pracím,
- havarijní, pohotovostní, odborné a jiné služby složky (např. správci toků)
- orgány ochrany veřejného zdraví,
- zařízení civilní ochrany.

Základní pojmy: (dle zákona č.239/2000 Sb., o integrovaném záchranném systému a změně některých zákonů a dle zákona č.240/2000 Sb., o krizovém řízení a o změně některých zákonů a dle zákona č.320/2002 Sb.)

Integrovaný záchranný systém – koordinovaný postup jeho složek při přípravě na mimořádné události a při provádění záchranných a likvidačních prací.

Mimořádná událost - škodlivé působení sil a jevů vyvolaných činností člověka, přírodními vlivy a také havárie, které ohrožují život, zdraví, majetek nebo životní prostředí a vyžadují provedení záchranných a likvidačních prací.

Záchranné práce – činnost k odvrácení nebo omezení bezprostředního působení rizik vzniklých mimořádnou událostí, zejména ve vztahu k ohrožení života, zdraví, majetku nebo životního prostředí, a vedoucí k přerušení jejich příčin.

Likvidační práce – činnosti k odstranění následků způsobených mimořádnou událostí.

Krizová situace – mimořádná událost, při níž je vyhlášen stav nebezpečí nebo nouzový stav nebo stav ohrožení státu (dále jen „krizové stavy“).

Složky integrovaného záchranného systému jsou při zásahu povinny se řídit příkazy velitele zásahu, popřípadě pokyny starosty obce s rozšířenou působností, hejtmana kraje nebo Ministerstva vnitra, pokud provádějí koordinaci záchranných a likvidačních prací.

Dle zákona č.240/2000 Sb., o krizovém řízení a o změně některých zákonů (krizový zákon) , v platném znění starosta obce odpovídá za připravenost obce k řešení krizových stavů, za údržbu a provoz informačních a komunikačních prostředků a pomůcek krizového řízení určených Ministerstvem vnitra ČR.

V době krizového stavu starosta:

- a) zabezpečuje varování osob nacházejících se na území obce před hrozícím nebezpečím,
- b) nařizuje a organizuje evakuaci osob z ohroženého území obce,
- c) organizuje činnost obce v podmínkách nouzové přežití obyvatel obce,
- d) je oprávněn požádat právnické a fyzické osoby o poskytnutí dobrovolné pomoci,
- e) plní úkoly a opatření uvedené v krizovém plánu kraje,
- f) zajišťuje organizaci dalších nezbytných opatření.

K řešení krizových situací může starosta zřídit krizový štáb obce jako svůj pracovní orgán.

C.6.7 Plán spojení na další důležité organizace

Správa povodí Moravy (Dyje), správce významného vodního toku - Litavy:

Povodí Moravy, s.p., Dřevařská 11, 601 75 Brno, tel. ústředna: 541 637 111, fax 541 637 224	
Povodí Moravy s.p. Závod Dyje Provoz Brno Hněvkovského 65 a, Brno	Ved.: Ing. Bohuslav Štol tel. 543 423 441 provozsvratka@pmo.cz
Příslušný provoz: KORYČANY 768 05 Koryčany - přehrada	Ved.: Ing. Karel Boukal, tel. 573 376 136, 724 291 985
Přehrada Koryčany	Vedoucí hrázný: Vavřínek Zdeněk, tel. 573 376 136, mobil 724 258 800 Koryčany - přehrada Lískovec 26, 768 05
Vodohospodářský dispečink: vedoucí VHD:	Povodí Moravy, s.p. Brno, Dřevařská 11, 601 75 Brno tel. 541 211 737 – nepřetržitá služba, 541 637 250 - v prac. době fax: 541 637 313, E-mail: dispecink@pmo.cz tel.: 549 241 688, 541 637 252, mob: 724 225 221

Ostatní správci toků, správce Hvězdličky:

<p><i>Lesy České republiky, s.p., Správa toků – oblast povodí Dyje</i> <i>Jezuitská 13, 602 00 Brno</i> <i>Tel. 545 513 231, fax. 545 215 063</i> <i>Ing. Petr Sedláček, 545 513 223, 724 523 986</i> <i>Sedlacek.ost52@lesycr.cz</i></p>

Český hydrometeorologický ústav**Český hydrometeorologický ústav Praha**

143 06 Praha 4 Komořany, Na Šabatce 17

tel. 244 031 111

Hydroprognóza: 244 032 315, 244 032 313

Meteoprognóza: 244 032 239, 244 032 777

Český hydrometeorologický ústav – regionální předpovědní pracoviště (RPP) Brno

ČHMÚ, Kroftova 43, 616 67 Brno – Žabovřesky

tel.- ústředna: 541421 011, fax: 541421 018

RPP (regionální předpovědní pracoviště): 541 212 485, 541421 028

vedoucí Ing. Jozef Medved', mobil 724 185 618

mobil Ing Pavel Neruda: 725 110 096

ohbrno@chmi.cz

Městská policie Bučovice

Slavkovská 87, 685 01 Bučovice, Jiří Wasserburger – velitel tel.: 517 383 332

Mob. 603 481 973**Armáda ČR****krajské vojenské velitelství Brno***(zabezpečuje komunikaci mezi AČR a všemi ORP v Jihomoravském kraji)*

Štefánikova 53a, p.p. 551, 602 10 Brno - Královo pole

tel.: 973 444 022 , 973 444 150

fax: 973 444 090

email: kvv.brno@army.cz <kvv.brno@army.cz>

Armáda ČR**Územní vojenská správa Vyškov**

II.odboje 10, 68211 Vyškov

tel.: 973 452 982, fax: 973 452 979

Vodní záchranná služba Českého červeného kříže

Brno-město, Mgr. Pavel Plavina, Žabovřeská 16

616 00 Brno

v.s. 251; mobil 722 588 924

e-mail: vzs@vzs-brno.cz

www.vzs-brno.cz

Vodovody a kanalizace

Rozvod vody	Vodovody a kanalizace Vyškov, a.s.	
ČOV Bučovice	VaK Vyškov, a. s., provoz Slavkov u Brna p. Lívka	Tel.: 544 , 606 729 003
Odběr z VD Koryčany	Vodovody a kanalizace Hodonín, a.s. Purkyňova 2, č.p. 2933, 695 11 Hodonín	nepřetržitý provoz 518 305 911 723 446 499

Energetika**E.ON Česká republika, a.s.**

tel.: 840 111 333

poruchová služba

tel.: 800 22 55 77

Odstavení hlavních uzávěrů: E.ON Slavkov u Brna, p.Novák, tel.: 840 111 222, mob.: 724 053 121

Plyn**RWE.**

Plynárenská 499/1, 602 00 Brno

tel.: 840 11 33 55

Česká inspekce životního prostředí

ČIŽP Praha, Na břehu 267, 190 00 Praha - Vysočany, tel: 222 860 111

ČIŽP – oblastní inspektorát ČIŽP Brno

Lieberzeitova 14/748

602 00 Brno Husovice

tel.: 545 545 111

fax 545 545 100

odd. ochrany ovzduší 545 545 160

odd. ochrany vod 541 213 948

e-mail podatelna@bn.cizp.cz

trvalá dosažitelnost 731 405 100

pevná havarijní linka + fax 541 213 948

Krajská hygienická stanice Jihomoravského kraje

Jeřábkova 4, 602 00 Brno

Ředitel KHS Jmk: MUDr. Jan Mareček

tel.: 545 113 030, 724 178 633

e-mail: khs@khsbrno.cz, reditel@khsbrno.cz

Územní pracoviště Vyškov

Tel ústředna 517 306 401, fax. 517 306 406

e-mail: vy@khsbrno.cz

C.7 Varovná opatření

Předpovědní a hlásná povodňová služba informuje povodňové orgány a další organizace o možnosti vzniku povodně a o vývoji nastalé situace. V případě, že je možné očekávat výskyt extrémních meteorologických nebo hydrologických jevů, předpovědní pracoviště ČHMÚ vydávají upozornění nebo výstrahy.

C.7.1 Vyhlášení II. a III. SPA

Pro zajištění přenosu informace o vyhlášení SPA na povodní zasaženém území využívá povodňový orgán obce všech dostupných prostředků:

- oznámení místním rozhlasem
- sirény – varovný signál
- využití sdělovacích prostředků
- prostřednictvím policie ČR, obecní (městské) policie - (megafony, osobní sdělení aj.)
- prostřednictvím mobilních povodňových hlídek

Při užití varovného signálu pomocí sirén se užívá pouze jeden druh signálu, tzv. „VŠEOBECNÁ VÝSTRAHA“. Tento signál je vyhlášen kolísavým tónem sirény po dobu 140 vteřin. Po akustickém tónu sirény bude následovat tísňová informace z hromadných sdělovacích prostředků pro vyrozumění obyvatelstva o hrozící nebo vzniklé mimořádné situaci.

C.7.2 Organizace hlídkové a hlásné povodňové služby

Povodňovými prohlídkami se zjišťuje, zda na vodních tocích, vodních dílech a v záplavových územích, případně na objektech nebo zařízeních ležících v těchto územích nejsou závady, které by mohly zvýšit nebezpečí povodně nebo její škodlivé následky.

Povodňové prohlídky organizují a provádějí povodňové orgány dle povodňových plánů, a to nejméně jednou ročně (zpravidla před obdobím jarního tání).

K účasti na povodňové prohlídce může povodňový orgán přizvat zástupce příslušného správce toku.

O provedení preventivní povodňové prohlídky se provede zápis formou samostatného protokolu nebo zápisem v povodňové knize.

Povodňové orgány mohou na základě povodňové prohlídky vyzvat vlastníky pozemků, staveb a zařízení v záplavovém území k odstranění předmětů a zařízení, které mohou způsobit zhoršení odtokových poměrů nebo ucpání koryta níže po toku. Pokud tito vlastníci výzvy ve stanovené lhůtě neuposlechnou, uloží takovou povinnost rozhodnutím.

Povodňové prohlídky

Vykonavatel, OÚ Nesovice
Četnost prohlídek	minimálně 1 x ročně před jarním táním nebo před letními dešti
Rozsah plnění	Posouzení průtočnosti koryta Padlé stromy v korytech a inundaci Skladovaný materiál v inundaci Černé skládky v inundaci Stav objektů na toku Zprávu o provedení prohlídky a jejích výsledcích zapíše do povodňové knihy. Zprávu projedná povodňová komise na svém každoročním zasedání.

Hlásná povodňová služba zajišťuje informace pro povodňové orgány, aby mohly varovat obyvatelstvo v místech očekávané povodně a v místech ležících níže na vodním toku. Informuje povodňové orgány a účastníky ochrany před povodněmi o vývoji povodňové situace a předává zprávy a hlášení potřebná k jejímu vyhodnocování a k řízení opatření na ochranu před povodněmi.

Hlásnou povodňovou službu organizují povodňové orgány obcí a povodňové orgány obcí s rozšířenou působností a podílejí se na ní ostatní účastníci ochrany před povodněmi. K zabezpečení hlásné povodňové služby organizují povodňové orgány obcí v případě potřeby hlídkovou službu. Vlastníci vodních děl vzdouvajících vodu oznamují nebezpečí zvláštní povodně příslušným povodňovým orgánům, Hasičskému záchrannému sboru České republiky, v případě nebezpečí z prodlení varují bezprostředně ohrožené fyzické a právnické osoby.

Způsob provádění hlídkové a hlásné povodňové služby:

Tuto činnost zajišťují **povodňové orgány jednotlivých obcí** prostřednictvím povodňových hlídek dle svých povodňových plánů. Hlídky zahajují činnost na základě informací od předpovědní povodňové služby, které jim předá povodňový orgán ORP nebo na základě vlastních poznatků a informací o možném vzniku povodně. K zahájení činnosti vyzve členy hlídkové služby předseda povodňové komise nebo jeho zástupce – v případě jejich nepřítomnosti kterýkoliv člen povodňové komise.

Od vzniku I. SPA se provádí sledování vodních stavů minimálně 1x denně, při trvající stoupající tendenci hladiny v toku 2x - 3x denně, při rychlém nástupu s větší četností podle celkové situace. Informaci o dosažení I. povodňového stupně a dalším vývoji předávají členové hlídkové služby předsedovi povodňové komise obce nebo jeho zástupci.

Od vzniku (vyhlášení) II. SPA a při současně stoupající tendenci vodních stavů v toku, se provádí sledování vodních stavů minimálně čtyřikrát denně, podle situace i častěji. Informace se poskytují průběžně povodňové komisi obce.

Od vzniku (vyhlášení) III. SPA a současně stoupající tendenci hladiny v toku se provádí sledování vodních stavů minimálně každé tři hodiny, případně častěji dle vývoje povodňové situace. Pozornost se věnuje vzniku a rozsahu případných rozlivů. Údaje o stavech se poskytují průběžně povodňové komisi obce.

Povodňové orgány jednotlivých obcí pak postupují tyto informace po jejich vyhodnocení a zvážení situace (od dosažení II. SPA vždy) dalším účastníkům povodňové ochrany dle svých povodňových plánů.

C.7.3 Hlásné profily

Na tocích ve správním obvodu obce Nesovice se nenachází hlásný profil kategorie B, nachází se v obci Brankovice na toku Litava nad obcí Nesovice. Pomocný hlásný profil kategorie C se nachází na toku Hvězdlička na mostě před prodejnou s potravinami - u Pavlíků, nově navrhovaný hlásný profil se doporučuje umístit na nově opravený most na toku Hvězdlička směrem na obec Milonice.

Rozhodující vodočet hlásné služby pro obec Nesovice

HP – B (Brankovice, Litava)

Brankovice - km 45,70 hlásný profil kat. „B“

Tok:		LITAVA	
Stav při stupni		hlášení sdělí	hlášení předá komu
I.	H = 130 cm Q = 7,44 m ³ /s	OÚ Brankovice	předsedovi PK tel. 517 367 218, 517 367 385 724 074 388
II.	H = 160 cm Q = 11,2 m ³ /s		
III.	H = 200 cm Q = 17,5 m ³ /s		

Pomocný vodočet hlásné služby

HP - C (Nesovice, Hvězdlička)

Most před prodejnou u Pavlíků.

Tok:		HVĚZDLIČKA	
Stav při stupni		hlášení sdělí	hlášení předá komu
I.	není definován	Hlídková služba OÚ Nesovice,	předsedovi PK tel. 517 367 218, 517 367 385 724 074 388
II.	H = 140 cm Q = 16 m ³ /s		
III.	H = 149 cm Q = 18 m ³ /s		

Hlídková služba obecního úřadu Nesovice

TOK/ÚSEK	JMÉNO	ADRESA	TELEFON
Litava a Hvězdlička	Vítězslav Reška	Nesovice 34	517 367 385, mob.724074388
Litava a Hvězdlička	Ing. Petr Homola	Nesovice 90/L	728 891 139
Rozsah plnění	odečítání a hlášení vodních stavů v hlásných profilech, sledování kritických míst v úsecích toků, objektů a vod. děl v úseku toku, hlášení zjištěného stavu PK obce		
Nástup do služby	při výstraze předpovědní služby, při nebezpečí povodně (větší srážky, tání sněhu, chod ledů) nebo na pokyn PK obce		
Zprávu podá komu	hlásné službě obecnímu úřadu telefonicky tel.: 517 367 218, 517 367 332, nebo 517 367 242, 517 367 602		

C.8 Činnost povodňového orgánu bezprostředně po povodni

- odvolává dle vývoje povodňové situace II. a III. SPA, odvolání SPA oznamuje povodňovému orgánu obce, povodňovému orgánu ORP Bučovice, Jihomoravskému kraji, správcům toků,
- organizuje obnovu povodní narušených funkcí zasaženého území,
- se zástupci správců toků zajišťuje povodňové prohlídky postiženého území,
- zajišťuje sepsání povodňových škod na území zasaženém povodní,
- podílí se na odstraňování povodňových škod (mimo investiční akce),
- dokončuje dokumentaci povodně (označování výšky hladiny na budovách, pořizování fotodokumentace z území, zaznamenávání rozlivů do map, kontroluje a dokumentuje místa zasažená erozí, sesuvy půdy atd.
- shromažďuje materiály pro vypracování zprávy o povodni,
- zpracovává zprávu o povodni v předepsaném rozsahu, kterou poskytuje do 1 měsíce od ukončení povodně nadřízenému povodňovému orgánu a správci povodí.

Osnova zprávy o povodni je uvedena v části B.6.8 povodňového plánu.

C.9 Aktualizace povodňového plánu

Za zpracování povodňového plánu zodpovídají povodňové orgány obce (Obecní úřad Nesovice). Povodňový plán se předkládá k odbornému posouzení příslušnému správci povodí a k potvrzení příslušným nadřízeným povodňovým orgánem o souladu věcné a grafické části povodňového plánu s povodňovým plánem vyšší úrovně. Poté se povodňový plán schvaluje a přijímá za závazný.

Aktualizace věcné a grafické části povodňového plánu se provádí minimálně jednou ročně, zpravidla před jarním táním, organizační část se aktualizuje průběžně.

Za aktualizaci povodňového plánu obce Nesovice odpovídá předseda povodňové komise.

C.10 Seznam osob zajišťujících podpůrnou činnost pro PK obce Nesovice

Činnost	Příjmení, jméno, titul adresa do zaměstnání	Telefon do zaměstnání, E-mail	Adresa bydliště	Telefon do bytu, mobil
Materiální zabezpečení povodňové komise				
Zapisovatelky				
Fotodokumentace Videozáznamy				
Označení nejvýše dosažených hladin				